



# SWELOGS befolkningsstudie om spel och hälsa 2008/09

Presentation av huvudresultat från svarsdata

Frukostseminarium

World Trade Center, Stockholm

24 november 2009

## Huvudresultat från studien

- 2,2 procent av befolkningen 16-84 år är problemspelare och ytterligare 5,4 procent har låg risk att få spelproblem
- Av problemspelarna har knappt en sjundedel allvarliga spelproblem som troligen kräver behandling
- Problemspelande finns i hela befolkningen och i alla spelformer men är ojämnt fördelat
- Minderåriga spelar på alla spelformer trots åldersgräns på 18 år



# Upplägg av presentationen

- Inledning
- Spel och hälsa
- Spelande i Sverige
- Spelproblem
- Jämförelser
- Slutsatser





# Inledning

# Nationella mål för folkhälsan

”Det övergripande målet för folkhälsan är att skapa samhälleliga förutsättningar för en god hälsa på lika villkor för hela befolkningen”



# SWELOGS – en studie om spel och hälsa

- SWELOGS – Swedish longitudinal gambling study
- Mål: att utveckla kunskap som kan förebygga spelproblem i Sverige
- Datainsamling pågår enligt plan till och med år 2014
- Studien stöds av en internationell forskargrupp
- Studien leds och finansieras av Statens folkhälsoinstitut på uppdrag av regeringen

- Prop 2007/08:110 *En förnyad folkhälsopolitik*



# Studiens syfte

- Beskriva hur människor spelar spel om pengar
- Mäta förekomsten av spelproblem i Sverige
- Ta reda på vilka grupper i samhället som är mest drabbade
- Undersöka hur spelproblem samvarierar med andra faktorer såsom spelmönster, social situation, hälsa och ekonomi
- Utveckla bättre mätinstrumenten för spelproblem



# Studiens urval och metod för datainsamling

- Urvalet omfattar 15 000 personer, 16-85 år, representativt för befolkningen
- Datainsamlingen har genomförts av SCB
  - Telefonintervjuer okt 2008-april 2009
  - Postenkät till dem som inte nåddes per telefon maj-augusti 2009
- Ca 8 300 d v s 63 procent har svarat



# Så här har vi mätt spelproblem

Fråga PGSI - Problem Gambling Severity Index Hur ofta...	Kvinnor	Män	Totalt
1. ...har du spelat för mer än du verkligen haft råd att förlora...	2,4%	3,3%	2,8%
2. ...har du behövt spela med större summor för att få samma känsla av spänning...	1,0%	4,3%	2,6%
3. ...har du återvänt någon annan dag för att försöka vinna tillbaka det du förlorat...	2,1%	5,6%	3,8%
4. ...har du lånat pengar eller sålt något för att ha pengar att spela för...	0,6%	1,4%	1,0%
5. ...har du upplevt problem på grund av ditt spelande... <b>Imputation</b>	<0,1%	0,7%	0,3%
6. ...har spelandet orsakat dig några problem med din hälsa, inräknat stress eller ångest...	0,8%	1,9%	1,3%
7. ...har andra kritiserat ditt spelande eller sagt att du har problem med spelandet, oavsett om du tyckt det varit sant eller inte...	1,0%	2,6%	1,8%
8. ...har ditt spelande orsakat några ekonomiska problem för dig eller ditt hushåll...	0,6%	1,3%	0,9%
9. ...har du känt skuld över hur du spelar eller vad som händer när du spelar...	0,9%	2,2%	1,6%
...under de senaste tolv månaderna?			



# Förekomst av spelproblem

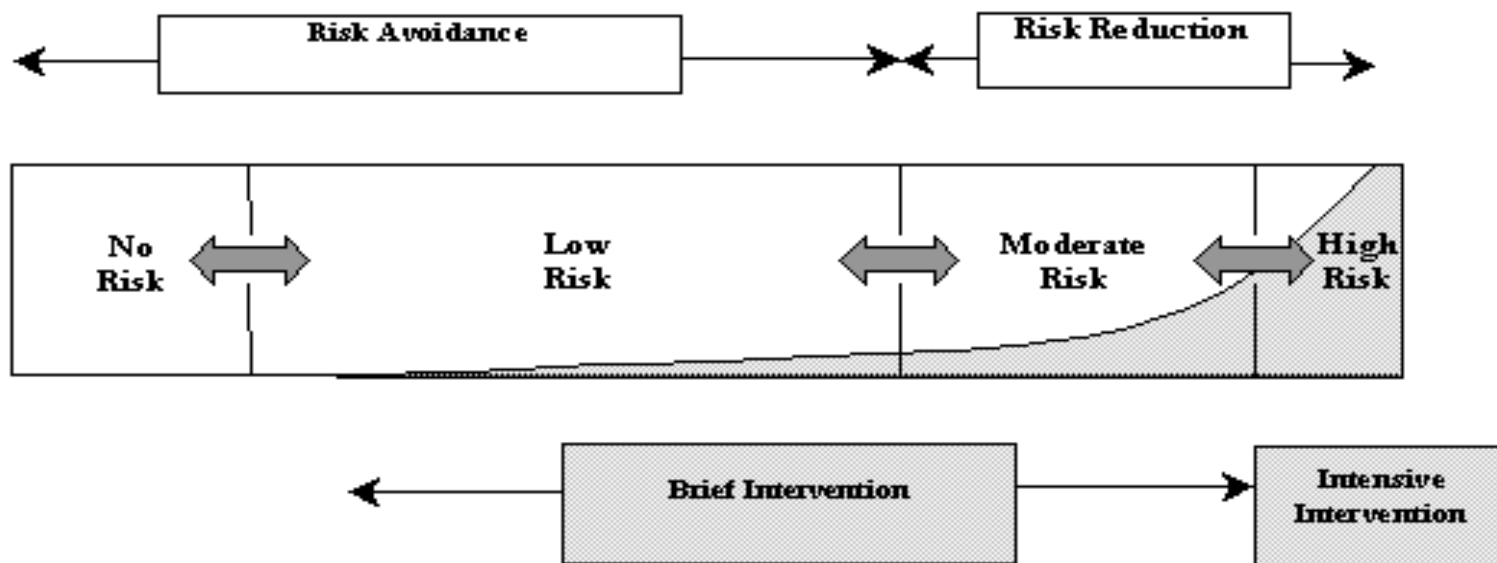
Typ av spelare	Andel i urvalet	Antal i befolkningen 16-84 år
Ingen risk 0 poäng	92,4%	6742900
Låg Risk 1-2 poäng	5,4%	393700
Moderat risk 3-7 poäng	1,9%	140100
Spelproblem 8+ poäng	0,3%	23700

Problemspelare kallar vi sammanslagningen av kategorierna spelproblem och moderat risk för spelproblem.



# Spelproblem som ett kontinuum

Figure 6  
Response Strategies



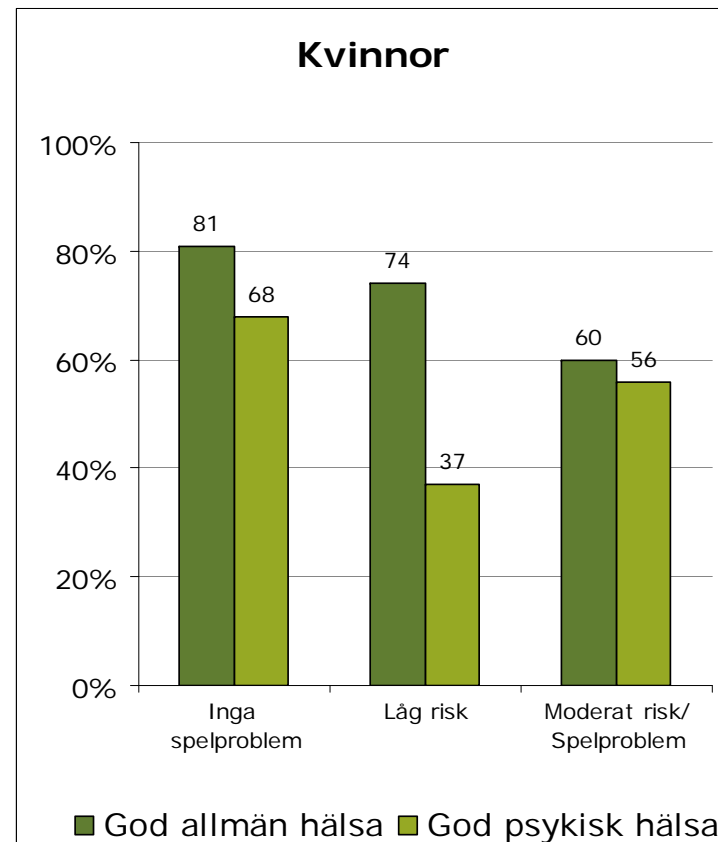
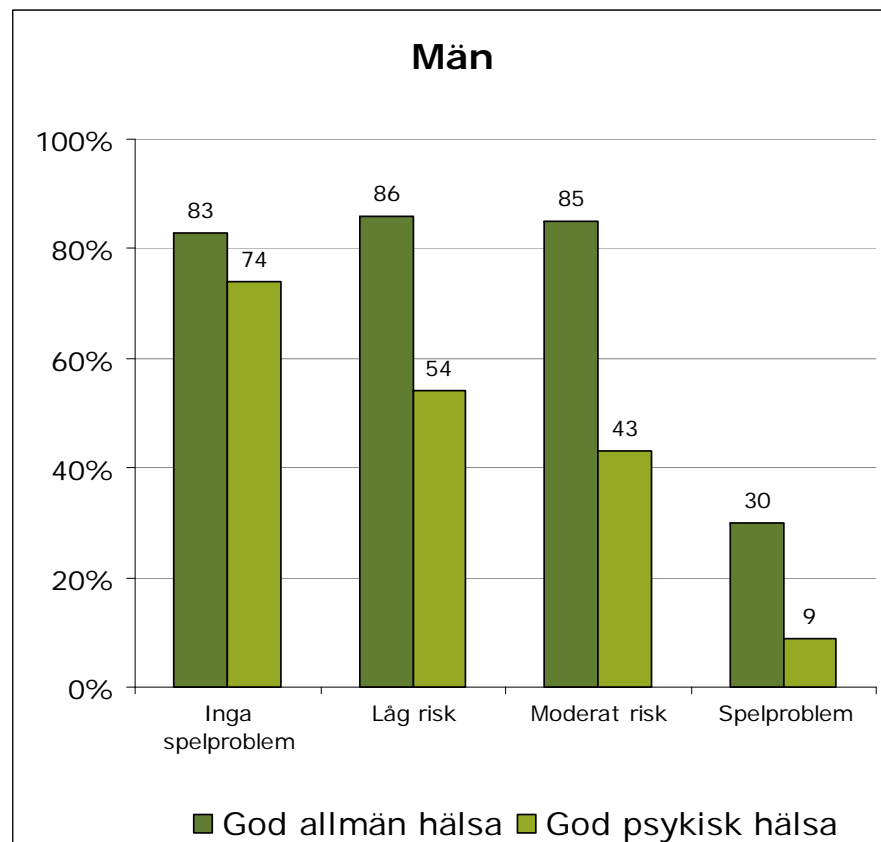
Ontario Problem Gambling Research Center, Framework [www.gamblingresearch.org](http://www.gamblingresearch.org)



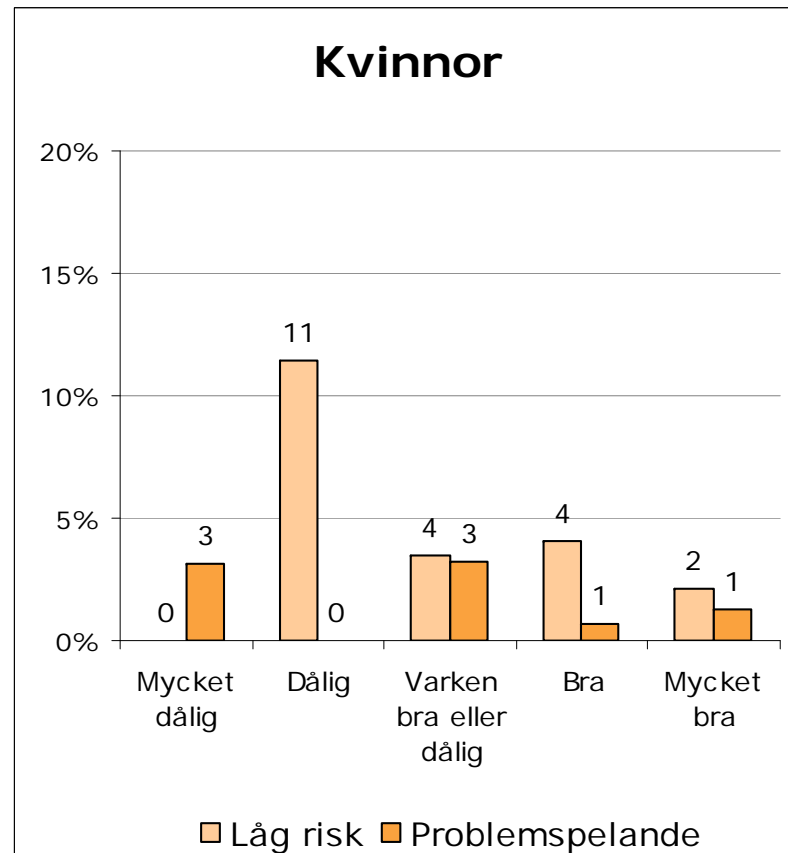
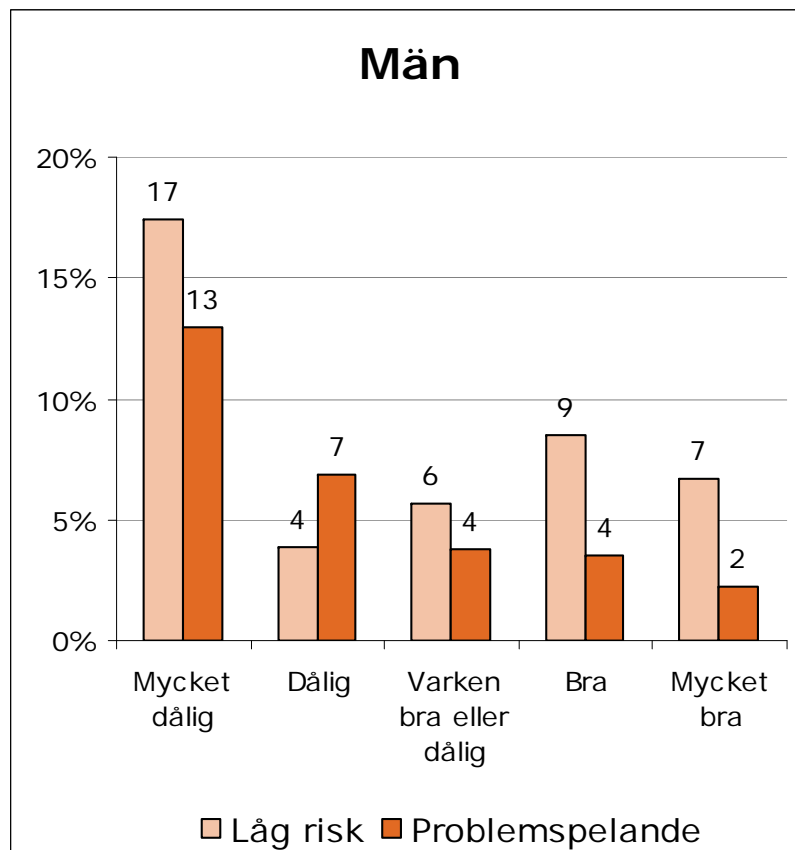


# Spel och hälsa

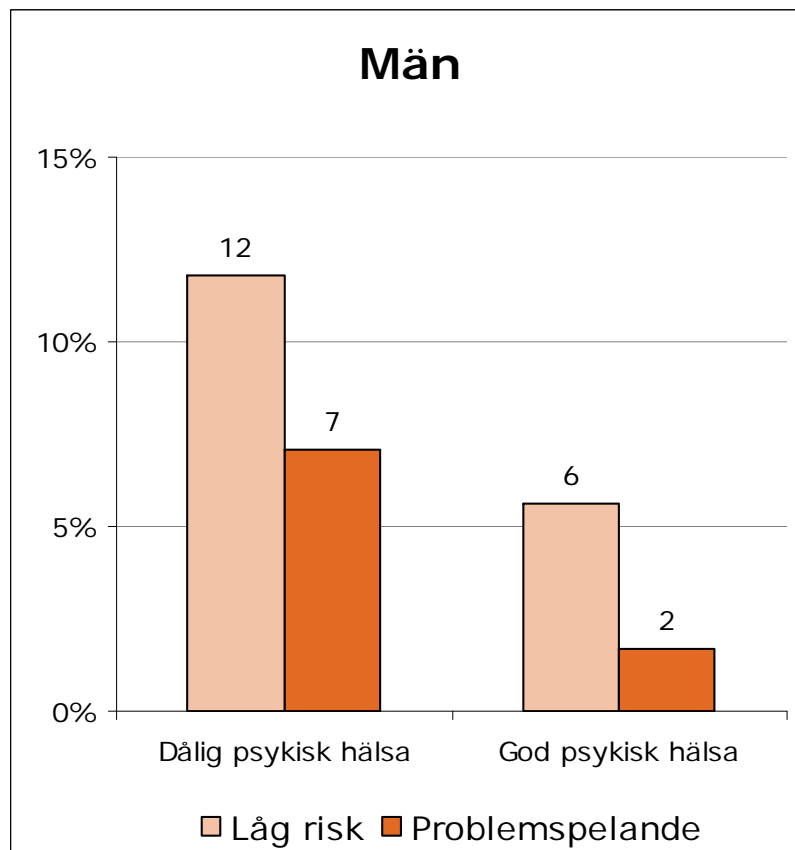
# Hälsa i relation till spelproblem



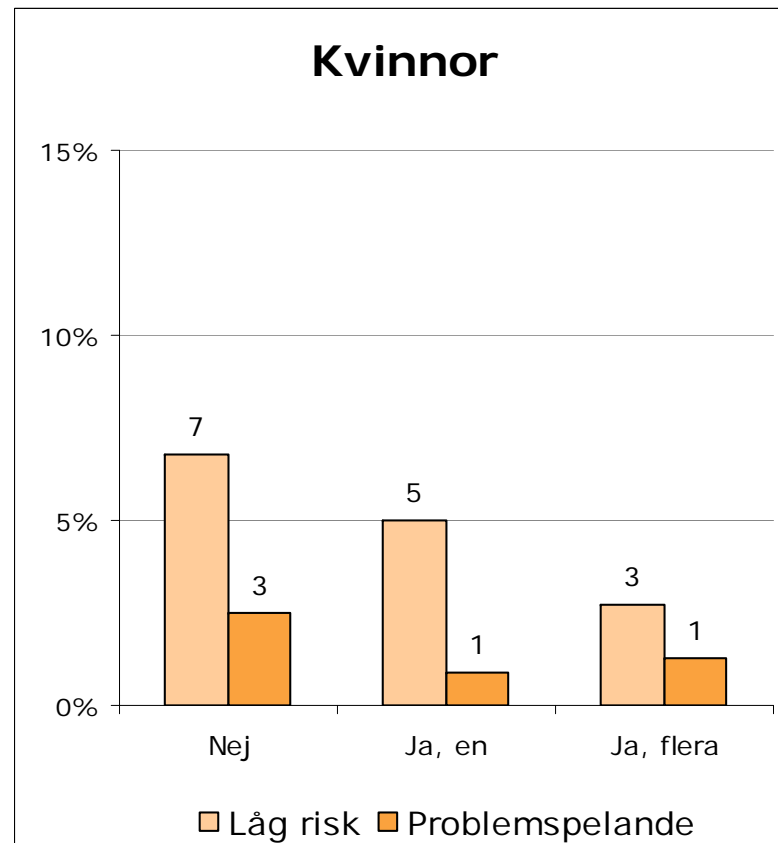
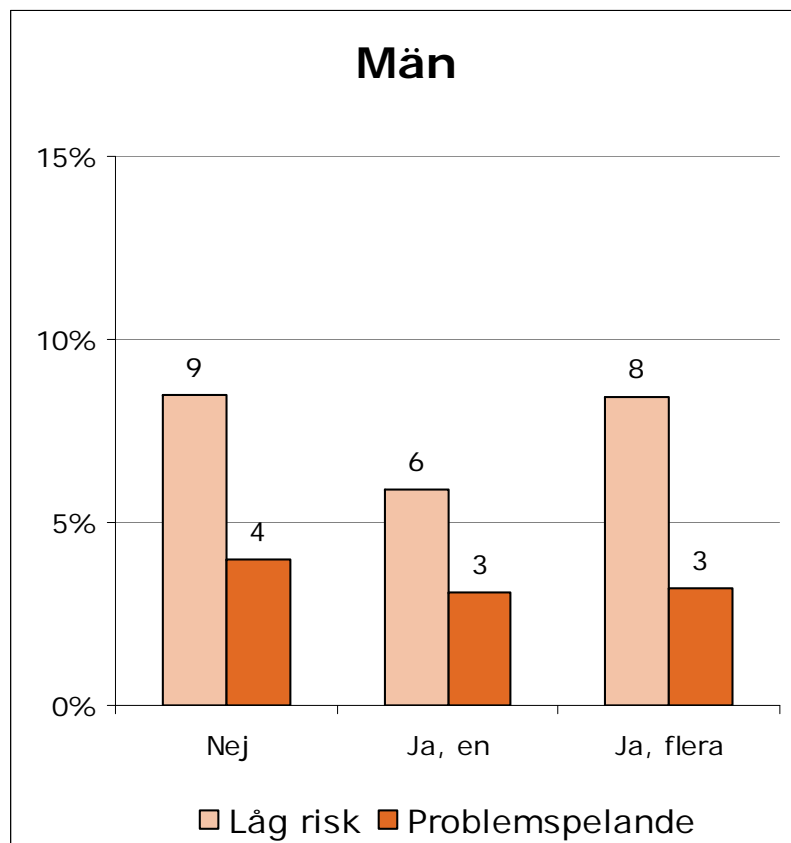
# Allmän hälsa och spelproblem



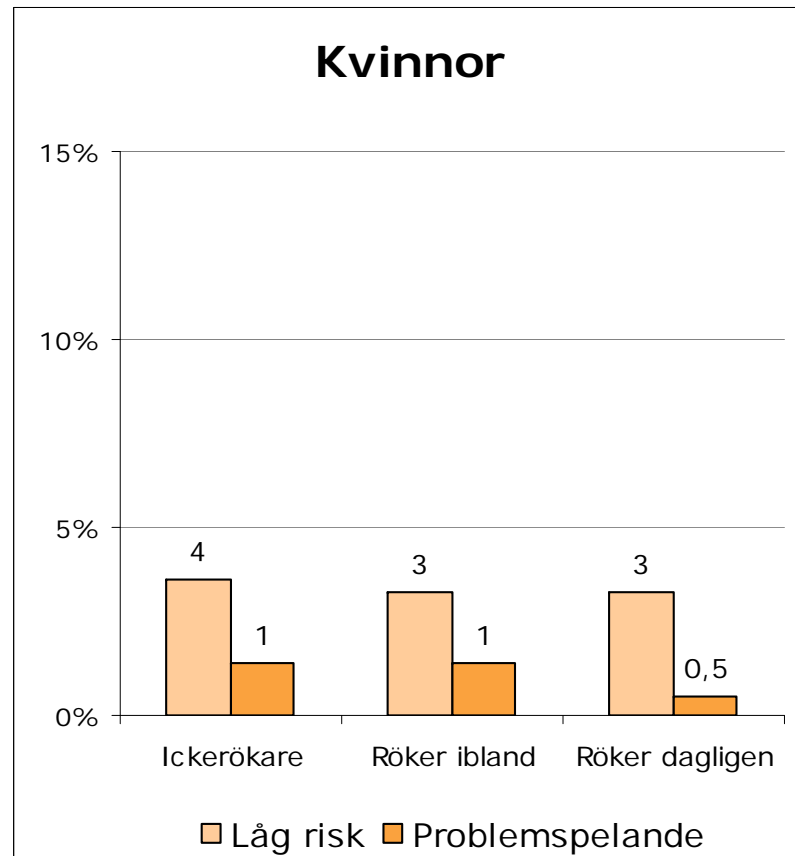
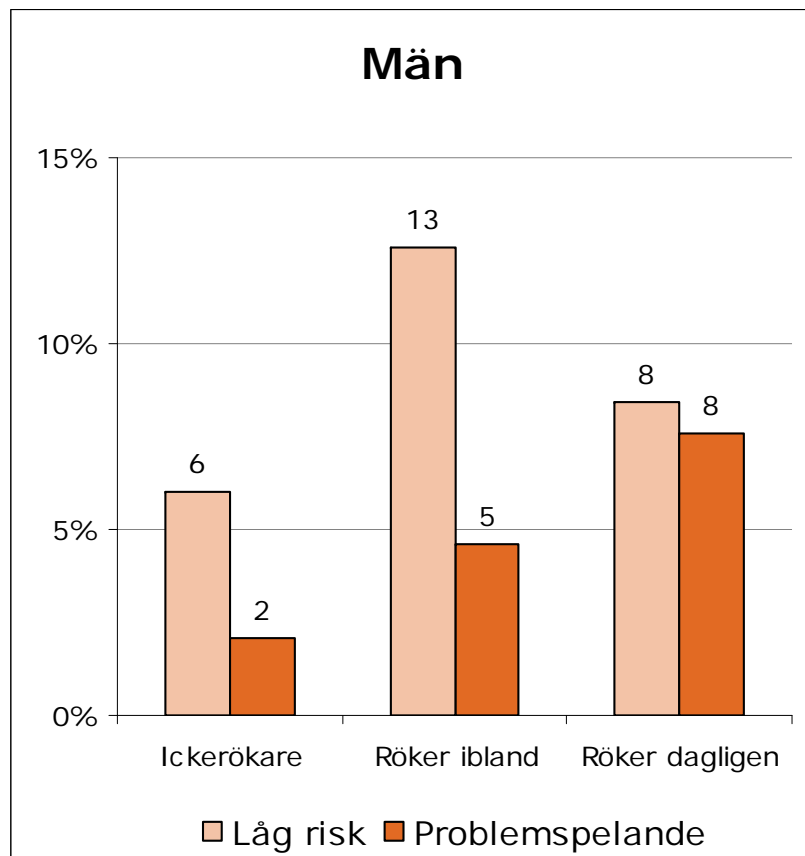
# Psykisk hälsa och spelproblem



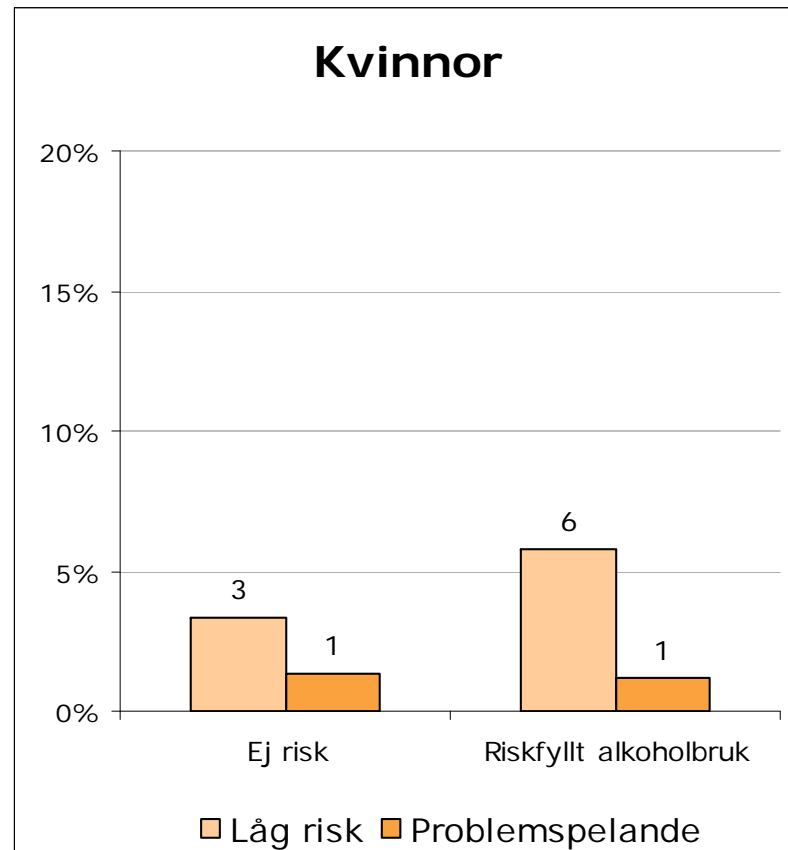
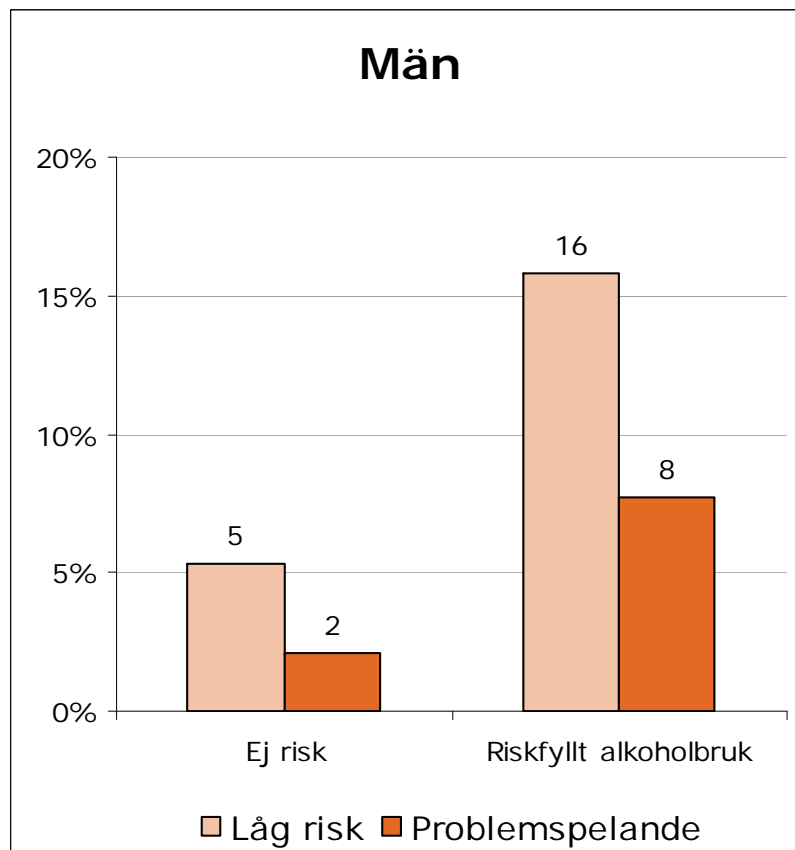
# Någon att dela sina innersta känslor med



# Rökning och spelproblem



# Alkohol och spelproblem



# Huvudresultat spel och hälsa

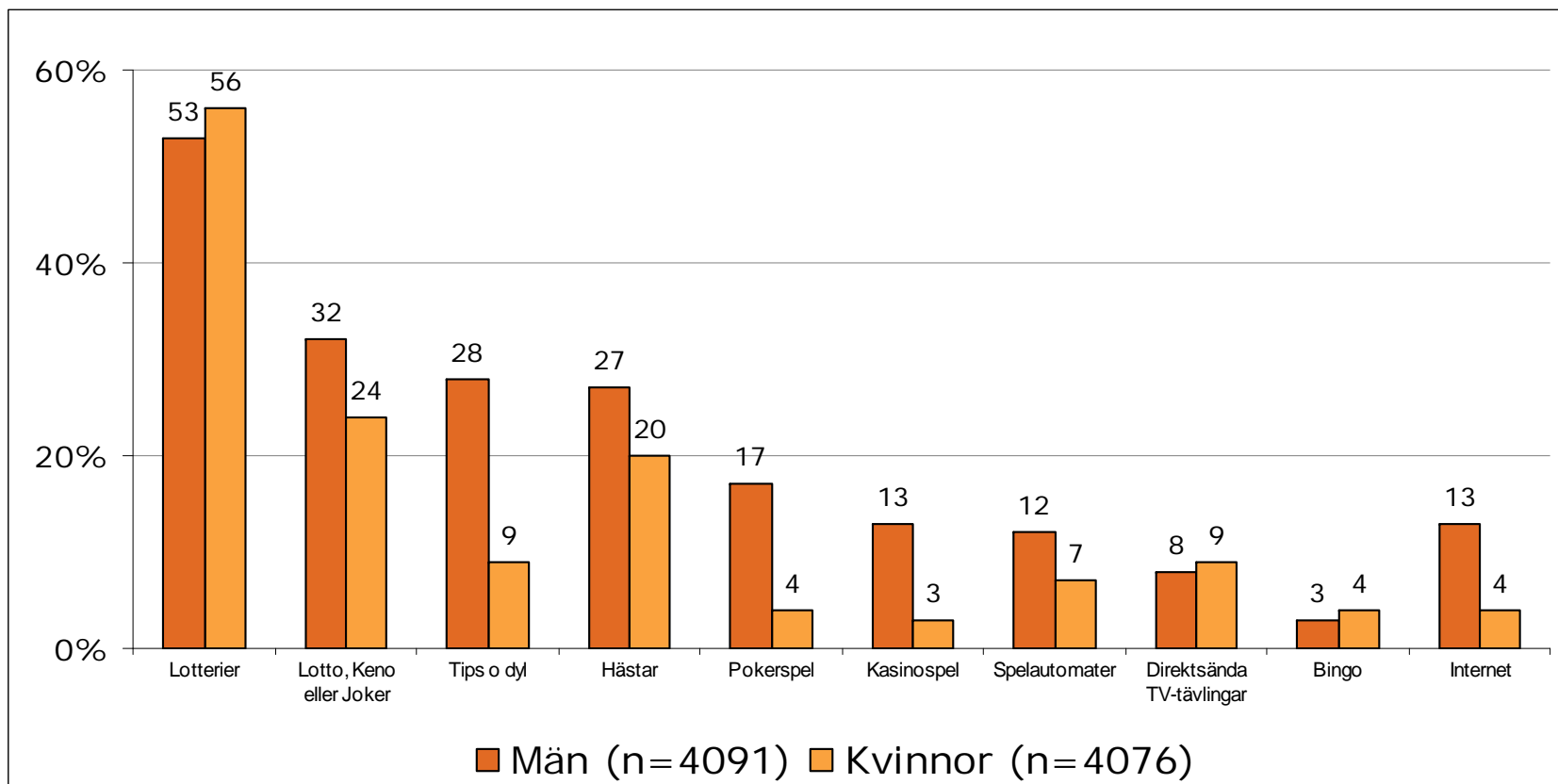
- Personer med problemspelande har sämre psykisk hälsa jämfört med personer som inte är problemspelare
- Problemspelande män har sämre hälsa, dricker mer och röker mer än män som inte är problemspelare
- Problemspelande kvinnor är mer ensamma än kvinnor som inte är problemspelare
- Internetspelare har något bättre allmän hälsa, röker mer och dricker mer än de som inte spelar på Internet

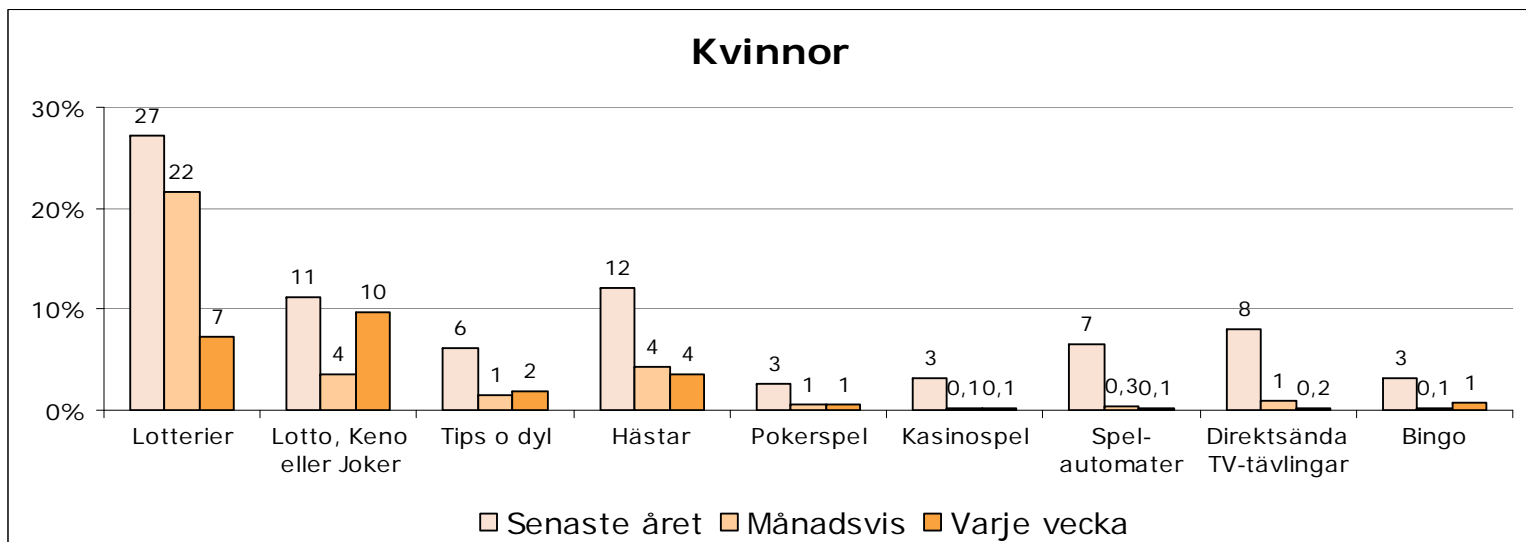
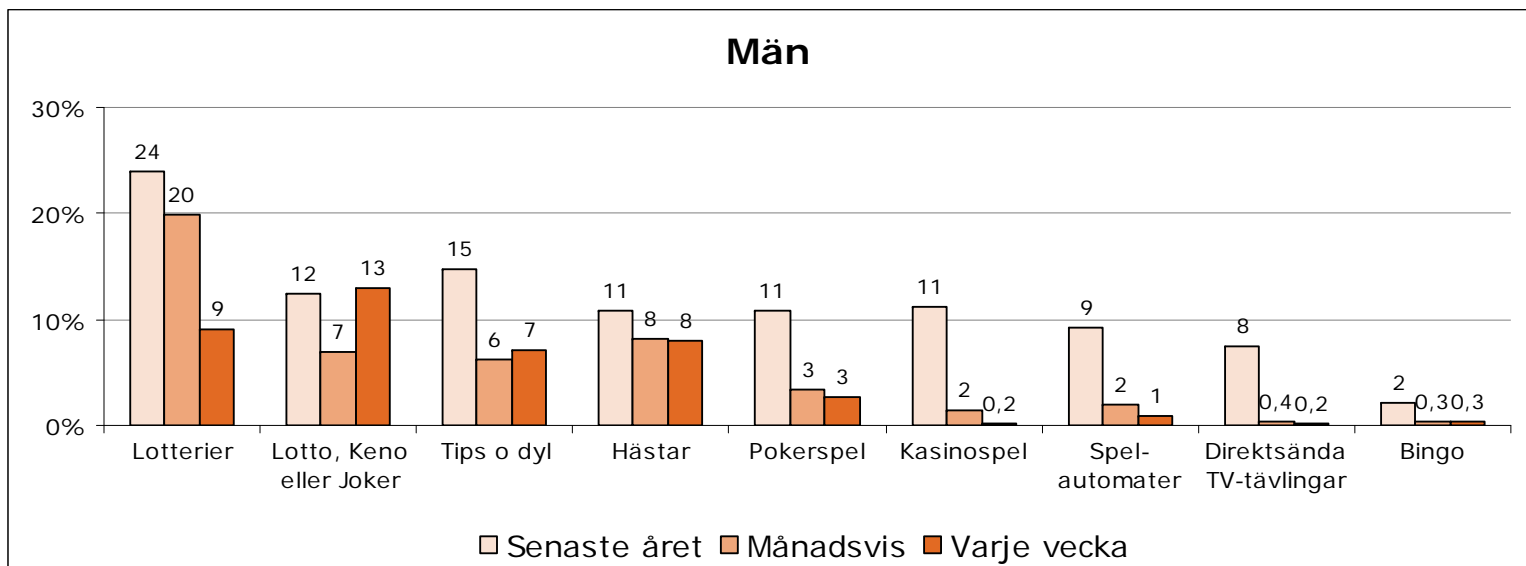




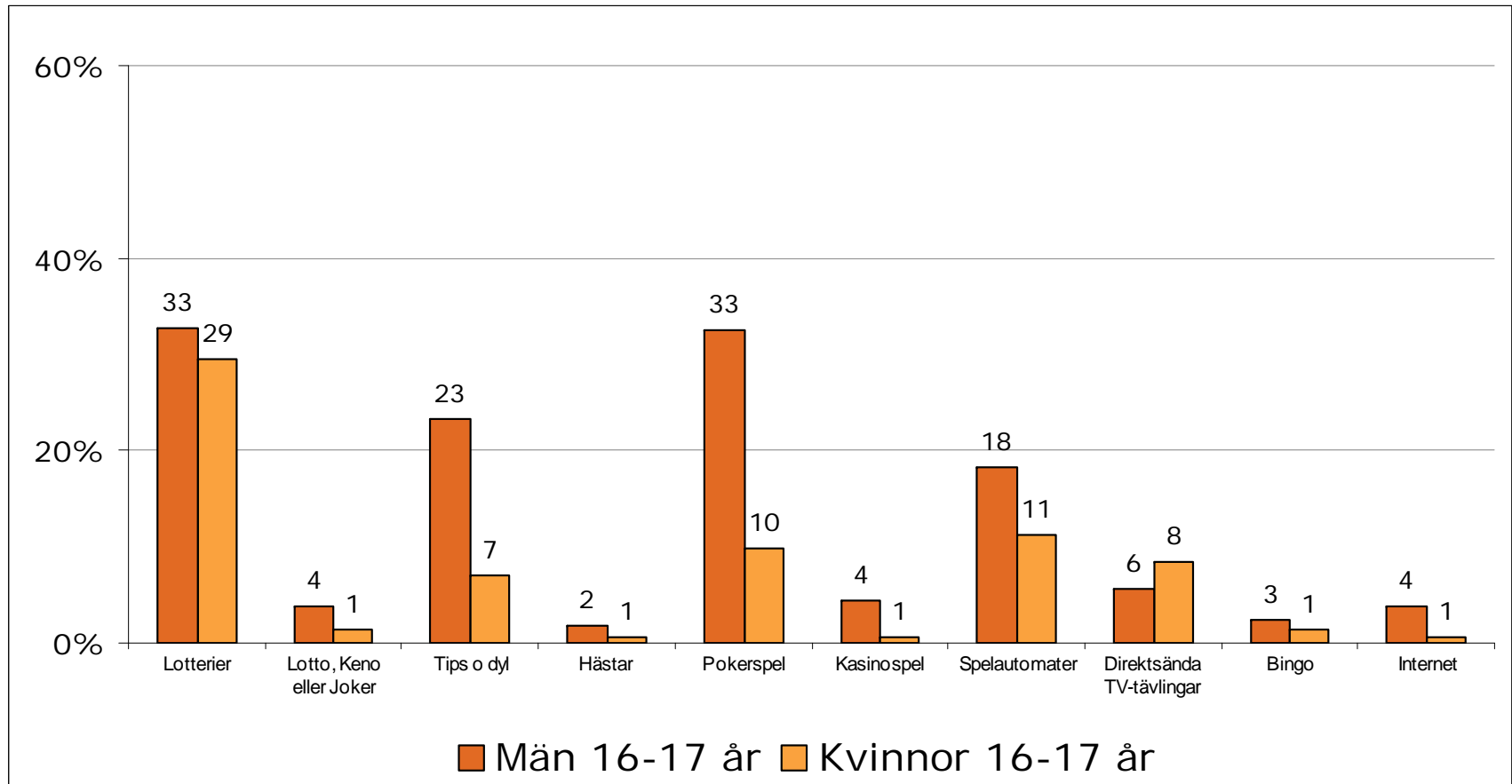
# Spelande i Sverige

# Andel män och kvinnor som spelar om pengar i olika spelformer

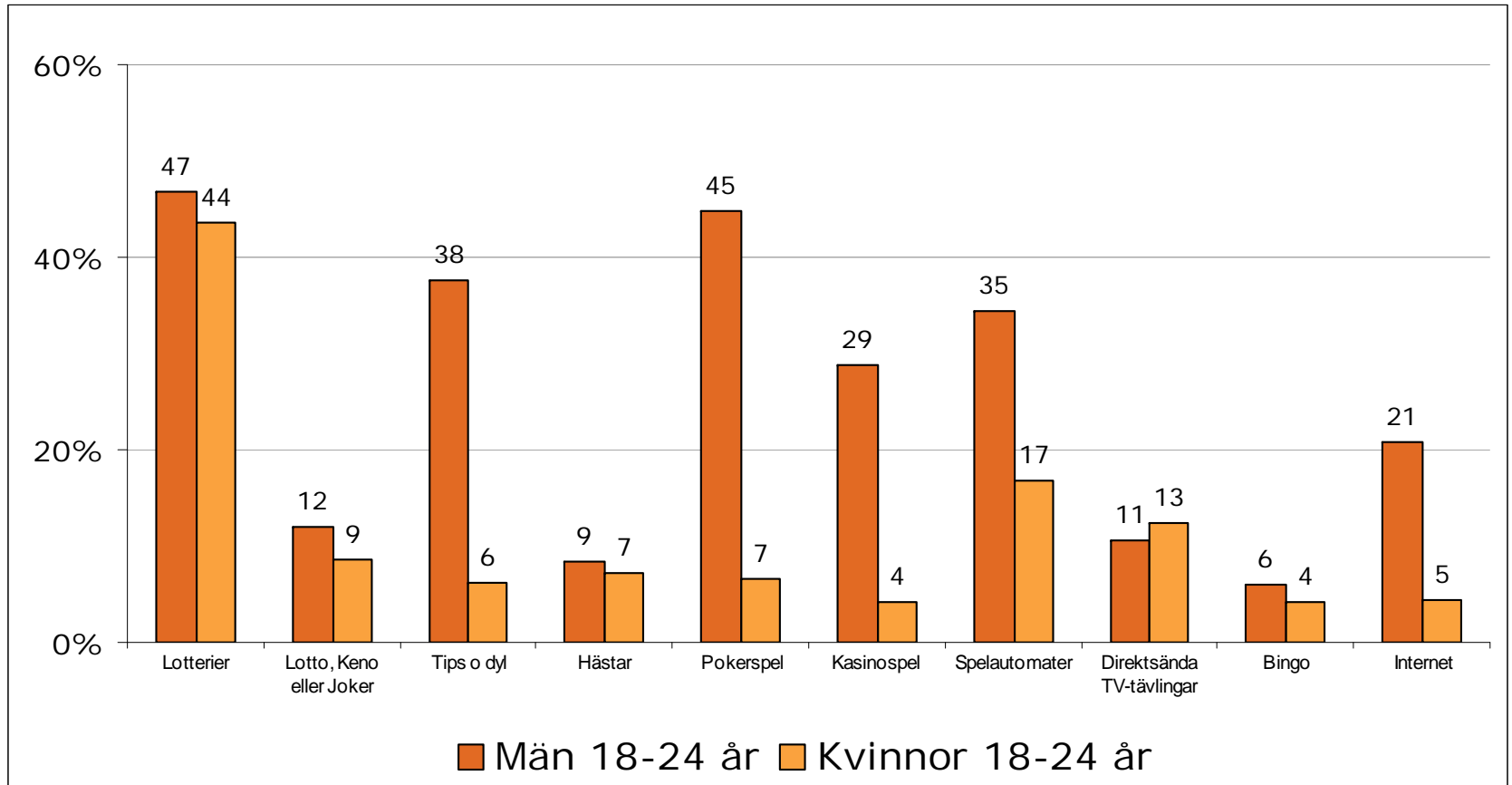




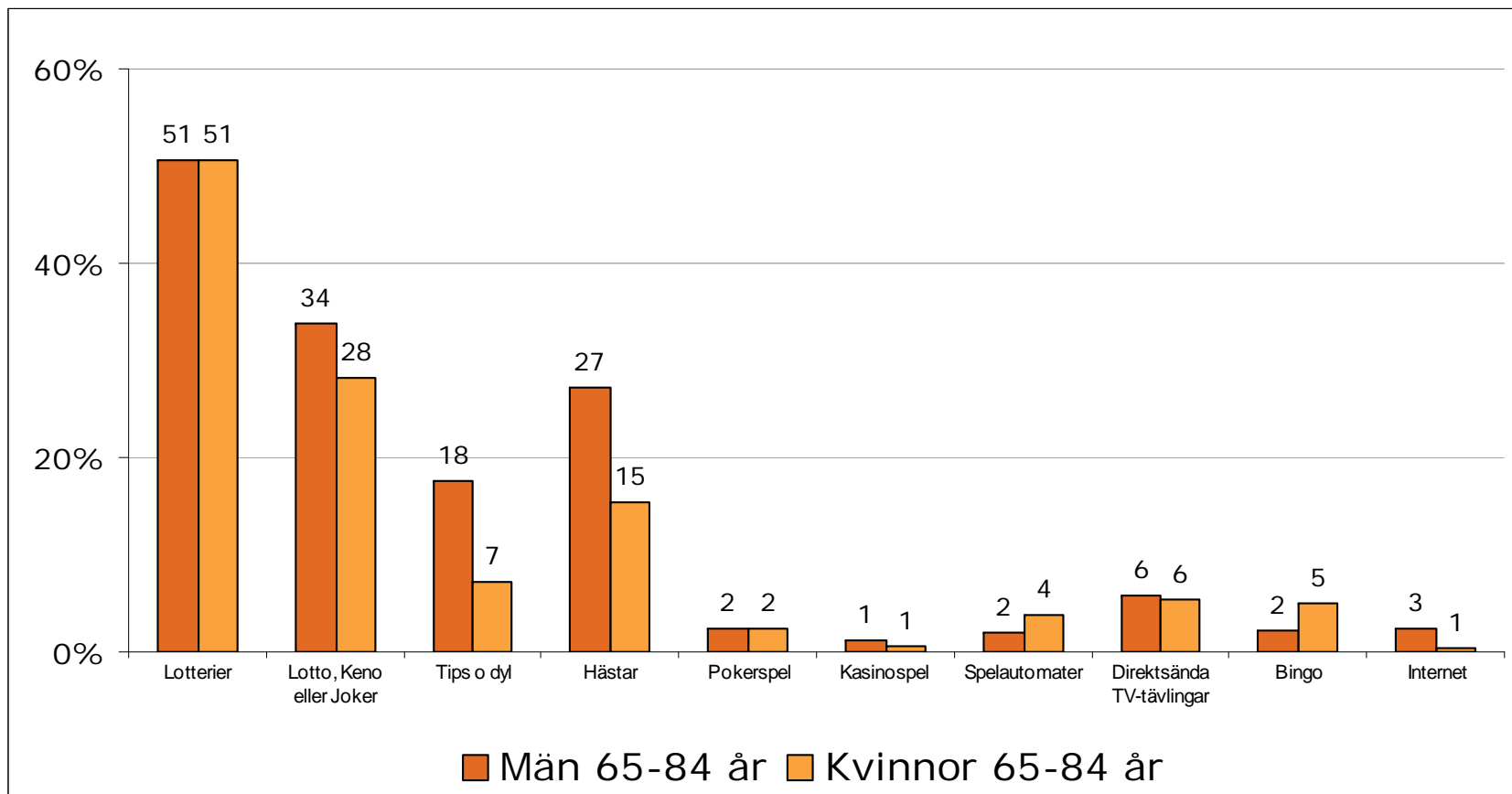
# Vad spelar de unga på?



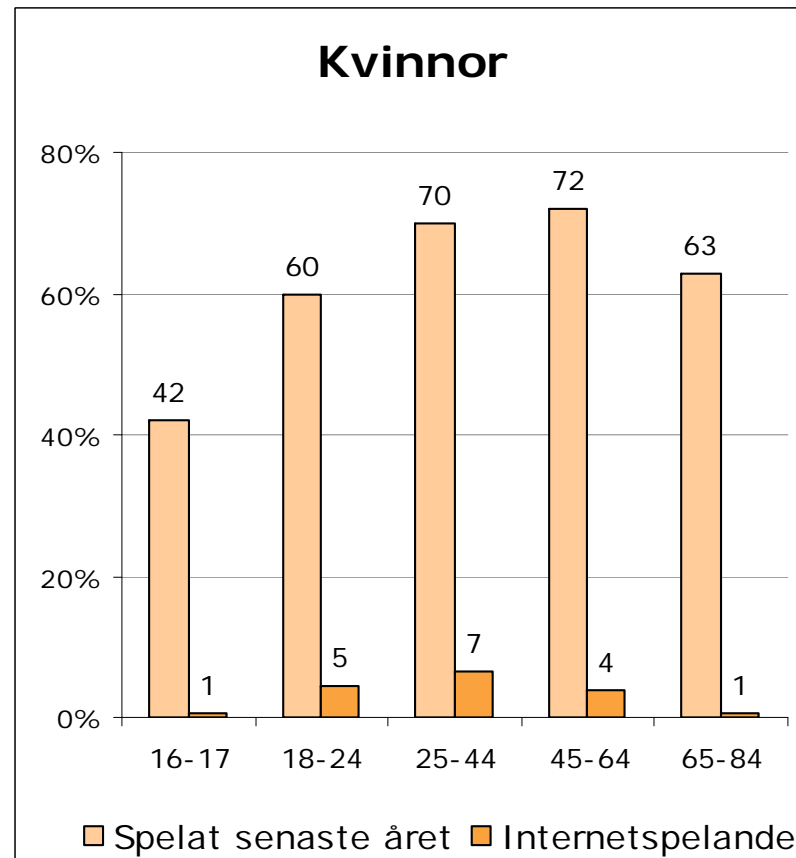
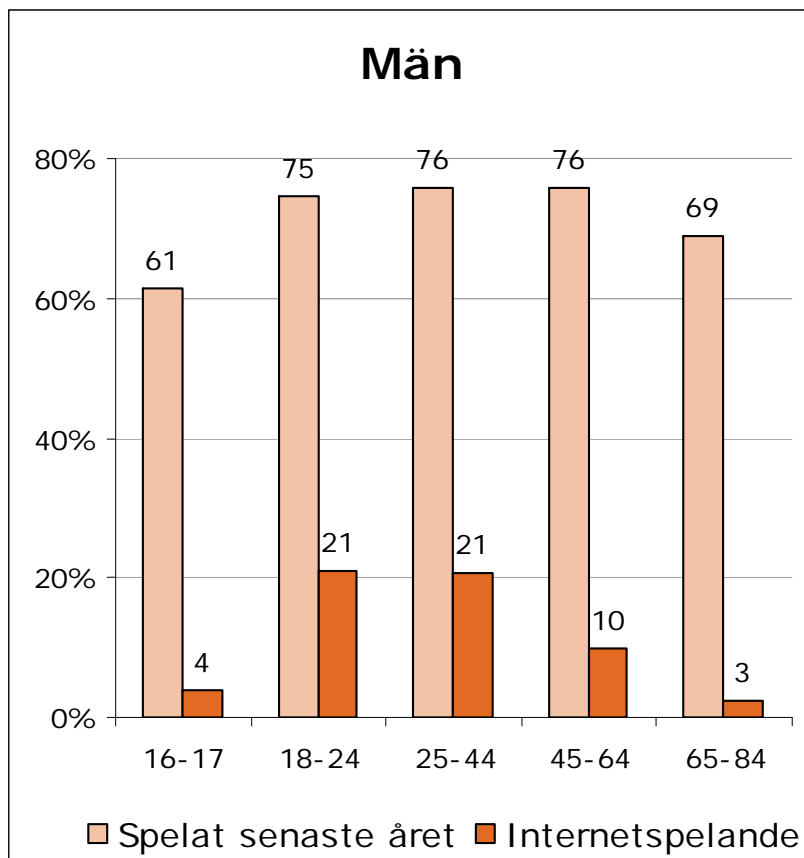
# Vad spelar unga vuxna på?



# Vad spelar äldre på?



# Totalt spelande och Internet-spelande efter kön och ålder



# Spelandet i Sverige

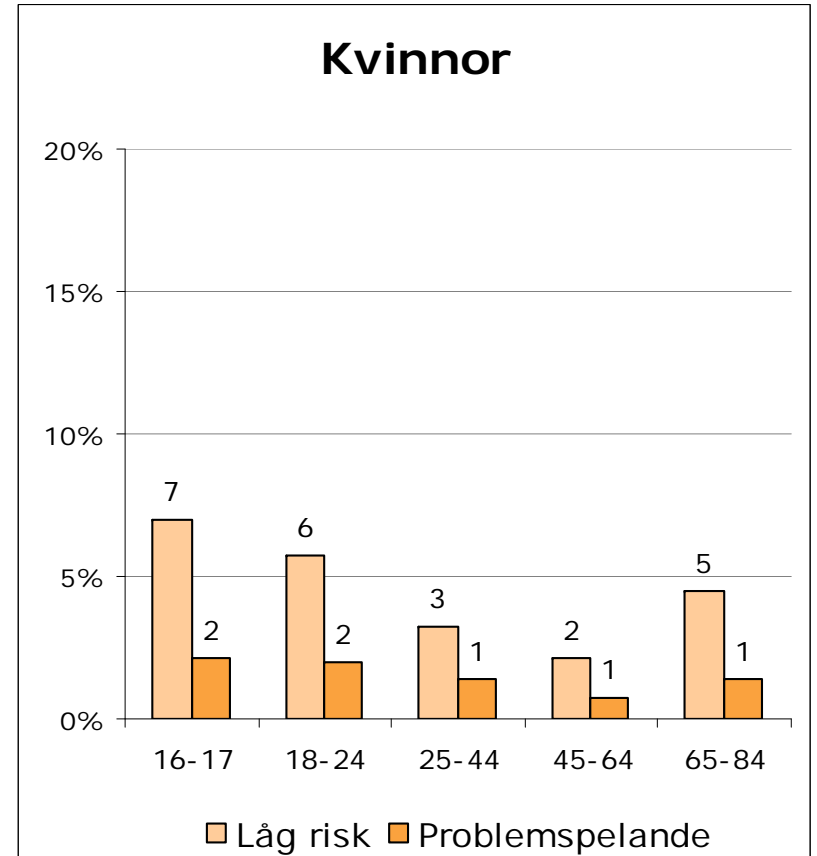
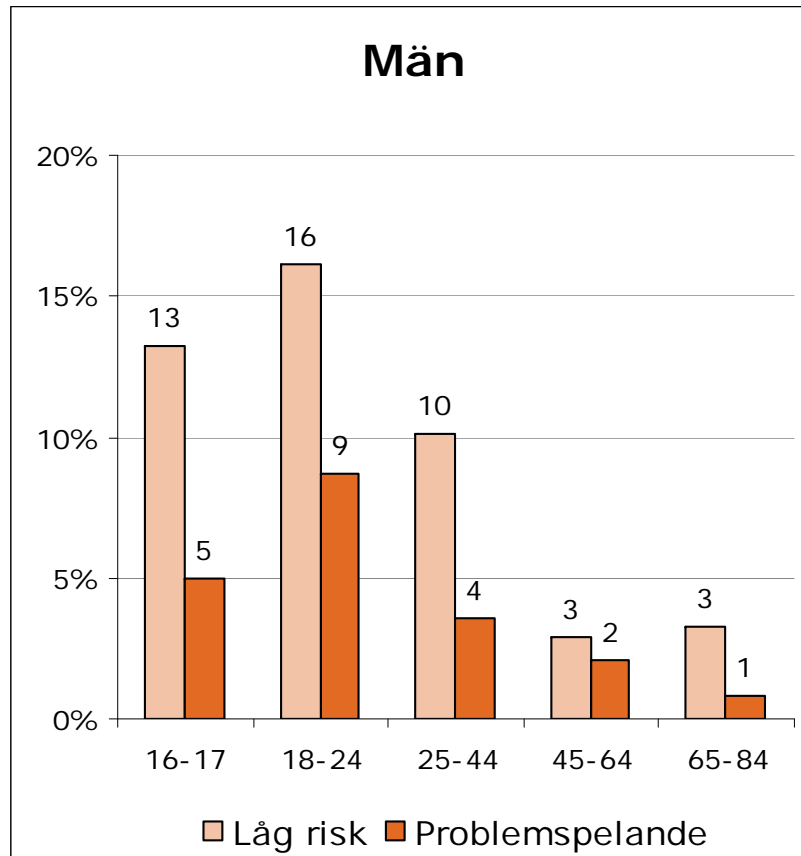
- 70 procent av befolkningen 16-84 år har spelat spel om pengar de senaste 12 månaderna, 44 procent spelar regelbundet
- Minderårigt spelande förekommer i alla spelformer inklusive spelautomater
- Kasinospel, pokerspel och sportspel är betydligt vanligare bland män än kvinnor
- Äldre 65-84 år spelar oftare än yngre 16-24 år på lotterier, nummerspel och hästar
- En tredjedel av de som spelat om pengar senaste 12 månaderna har endast spelat på en spelform



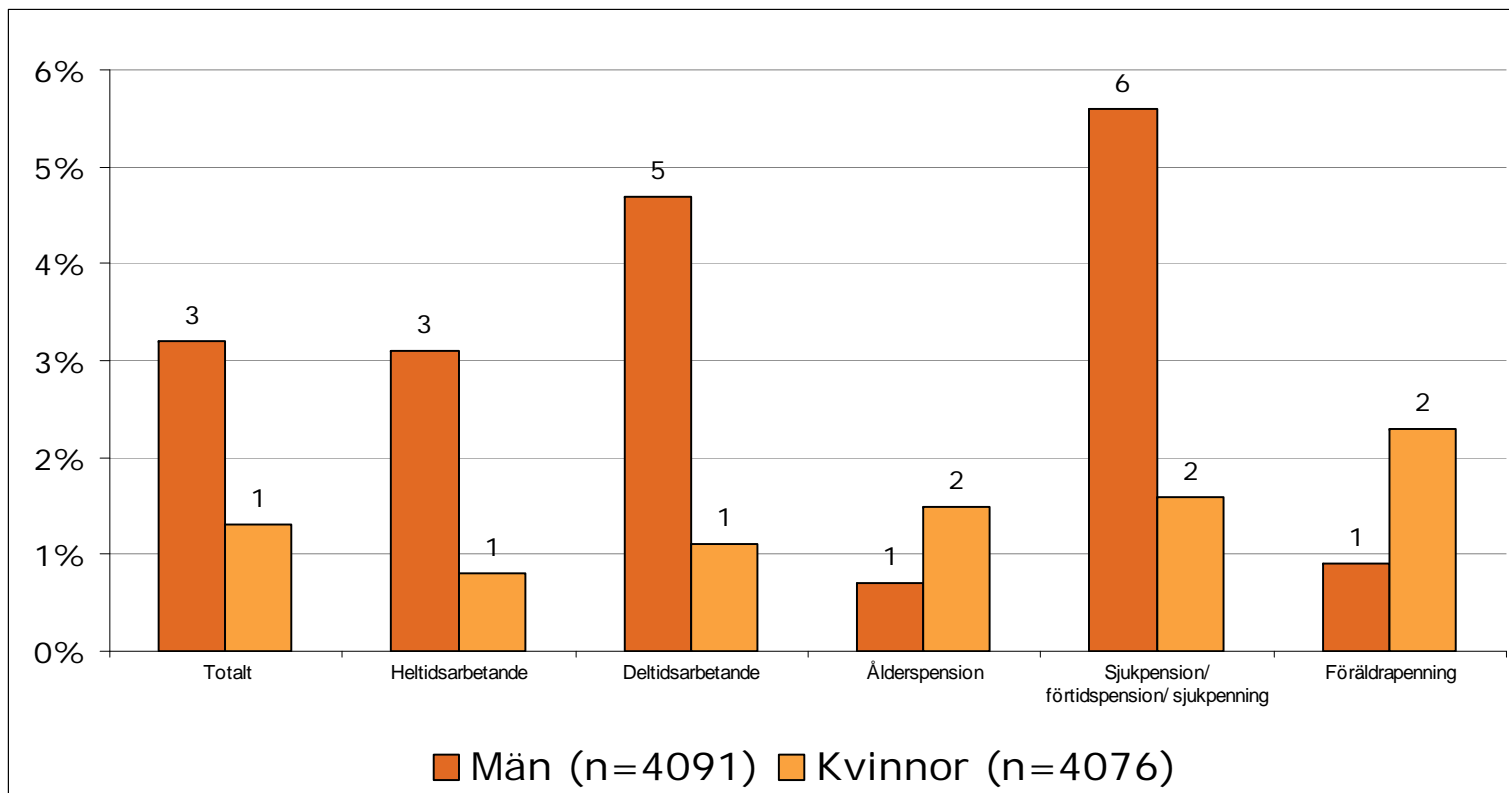


# Spelproblem

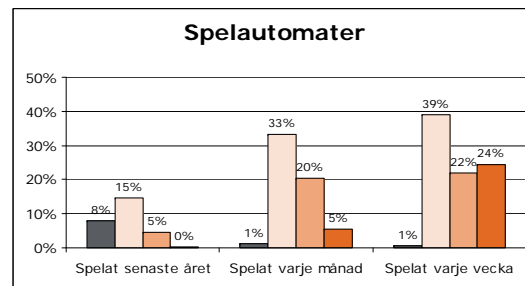
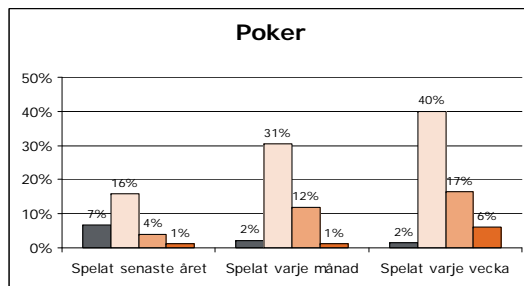
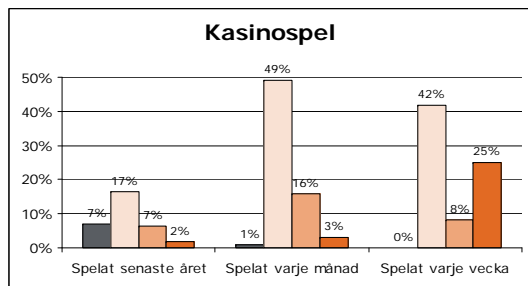
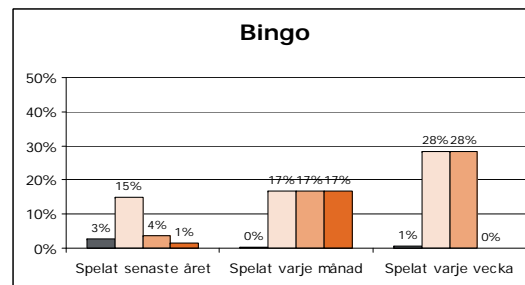
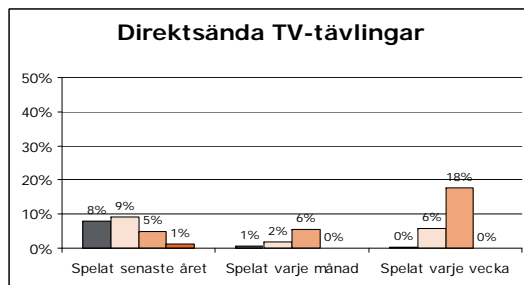
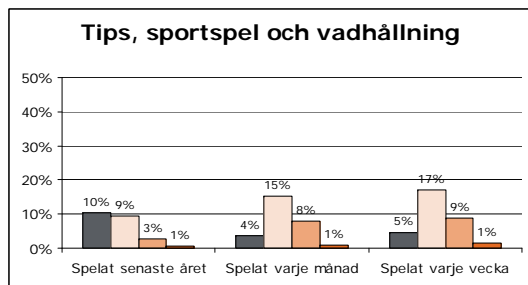
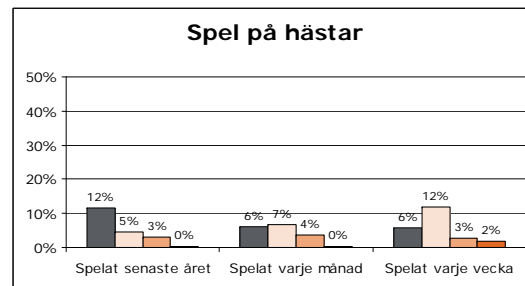
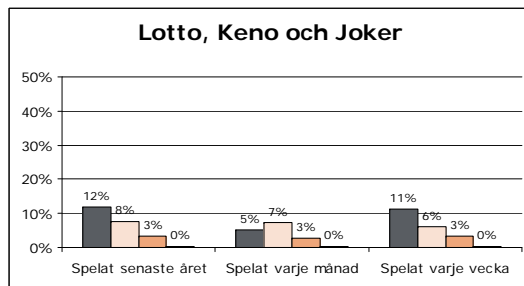
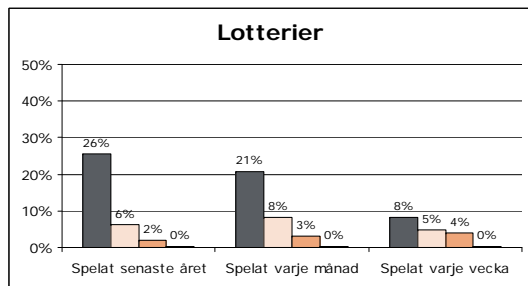
# Spelproblem efter kön och ålder



# Andel problemspelare bland män respektive kvinnor



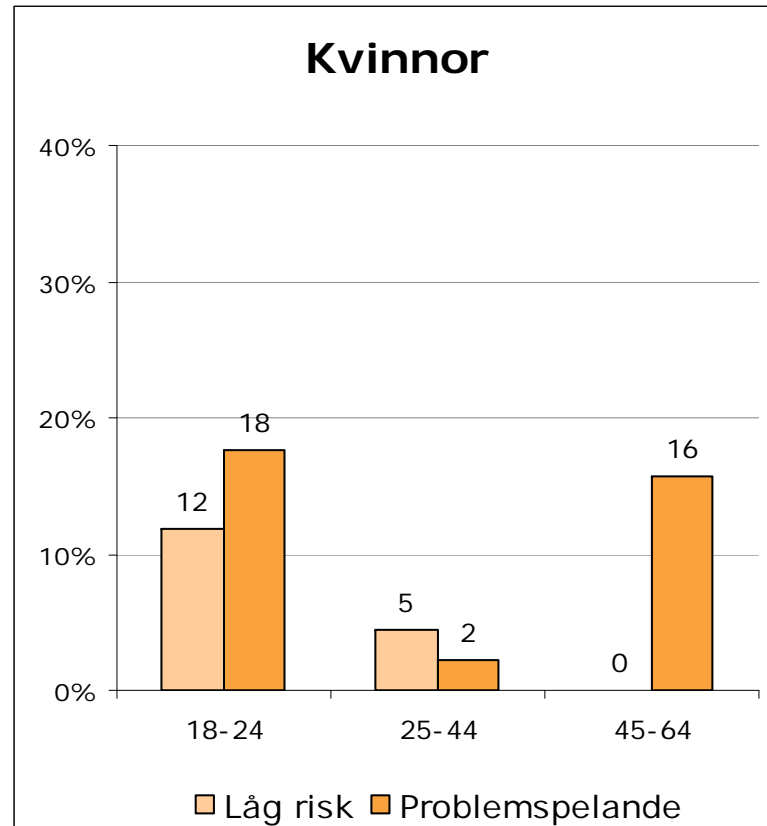
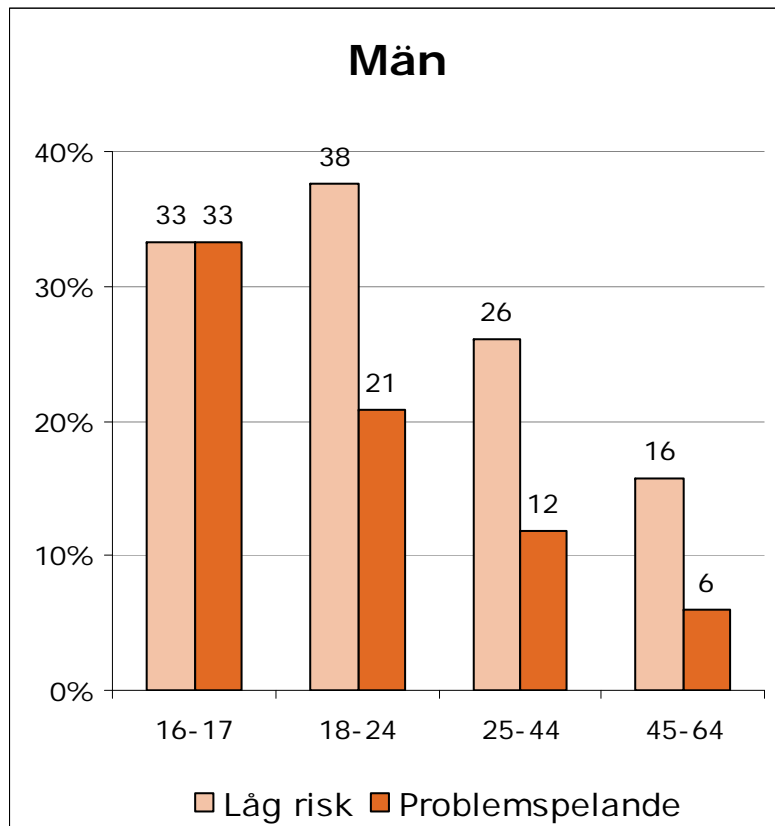
# Spelande och spelproblem



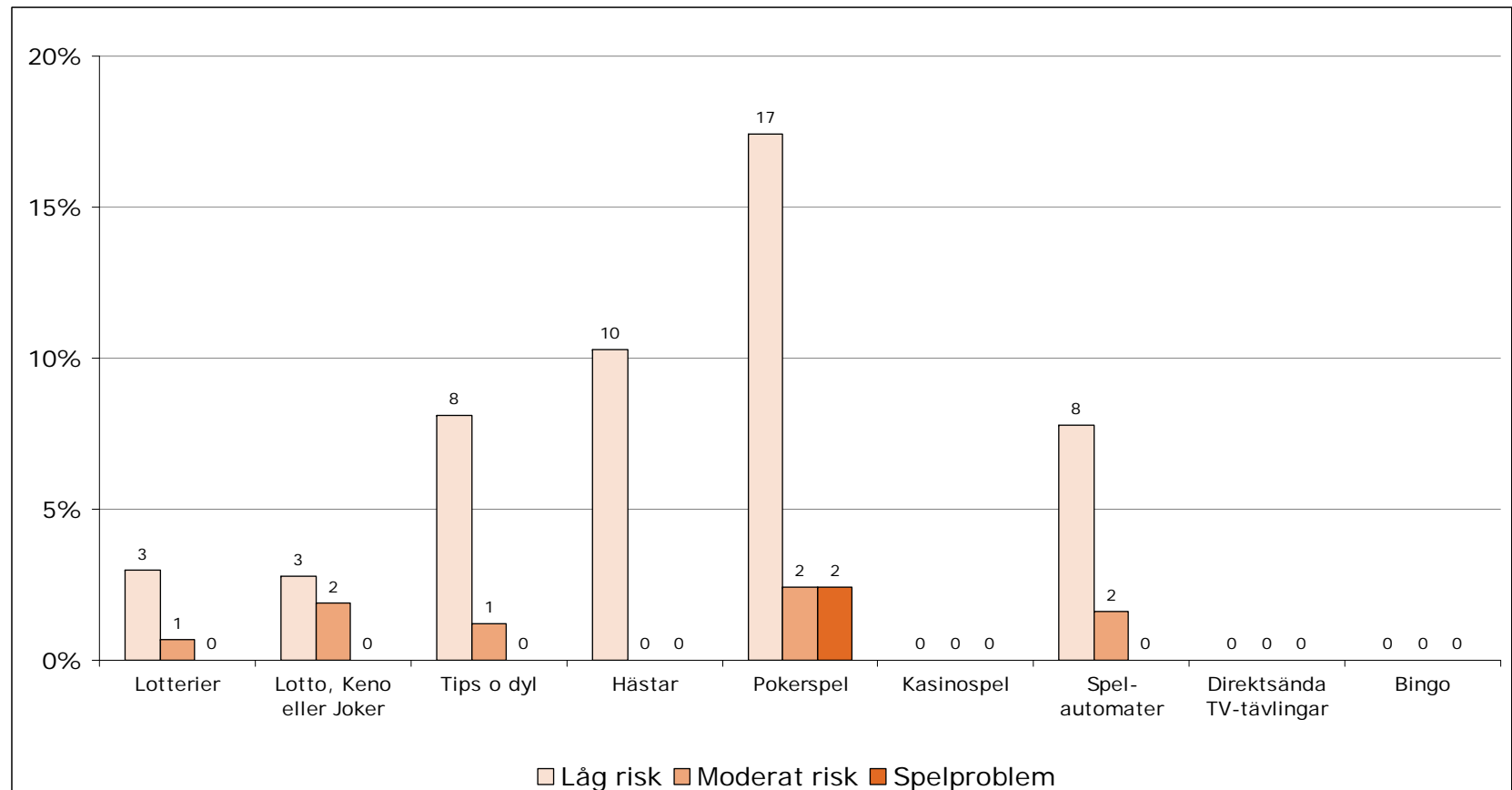
Speldeltagande
  Låg risk
  Moderat risk
  Spelproblem



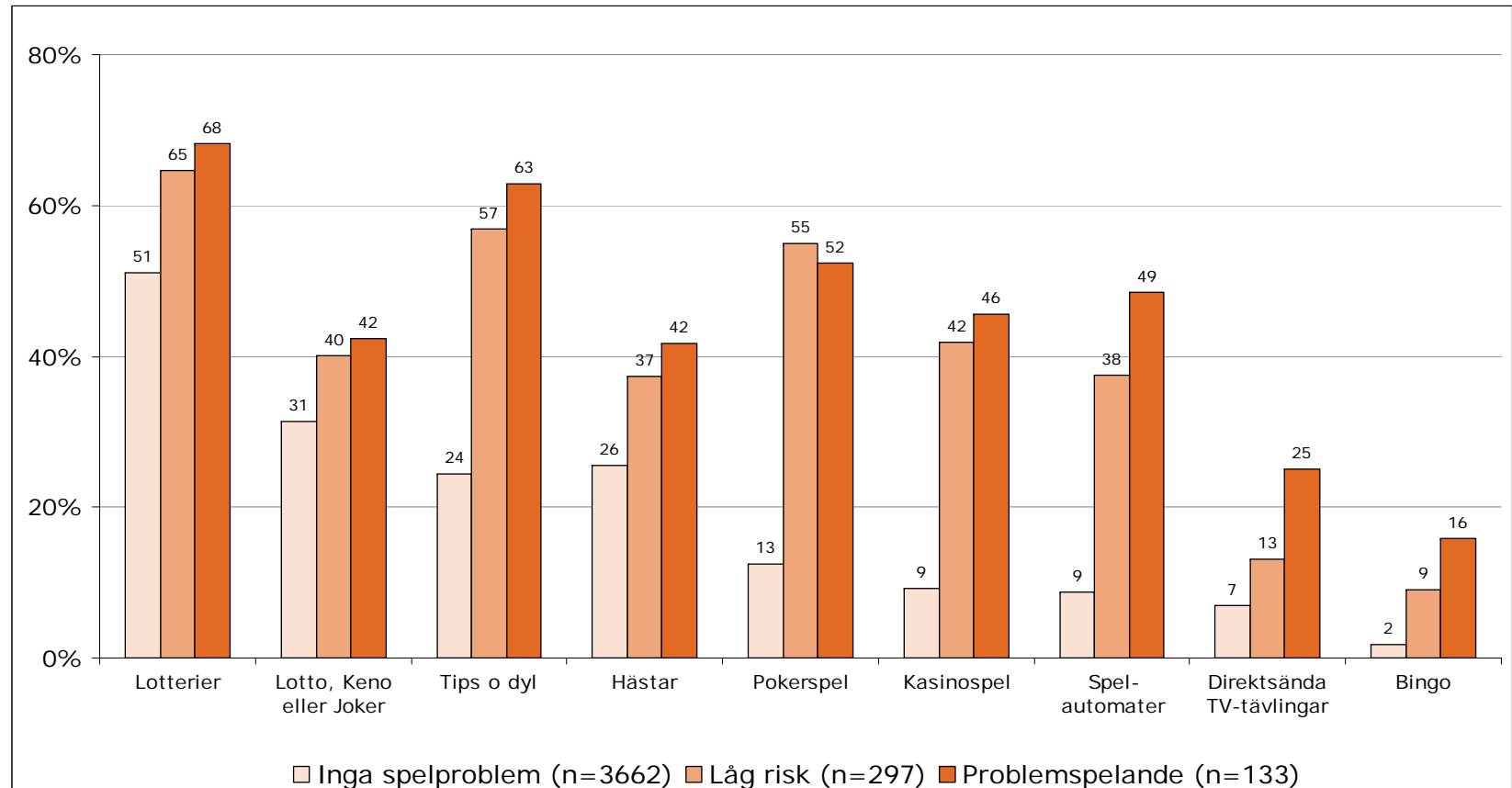
# Spelproblem bland de som spelar på Internet efter kön och ålder



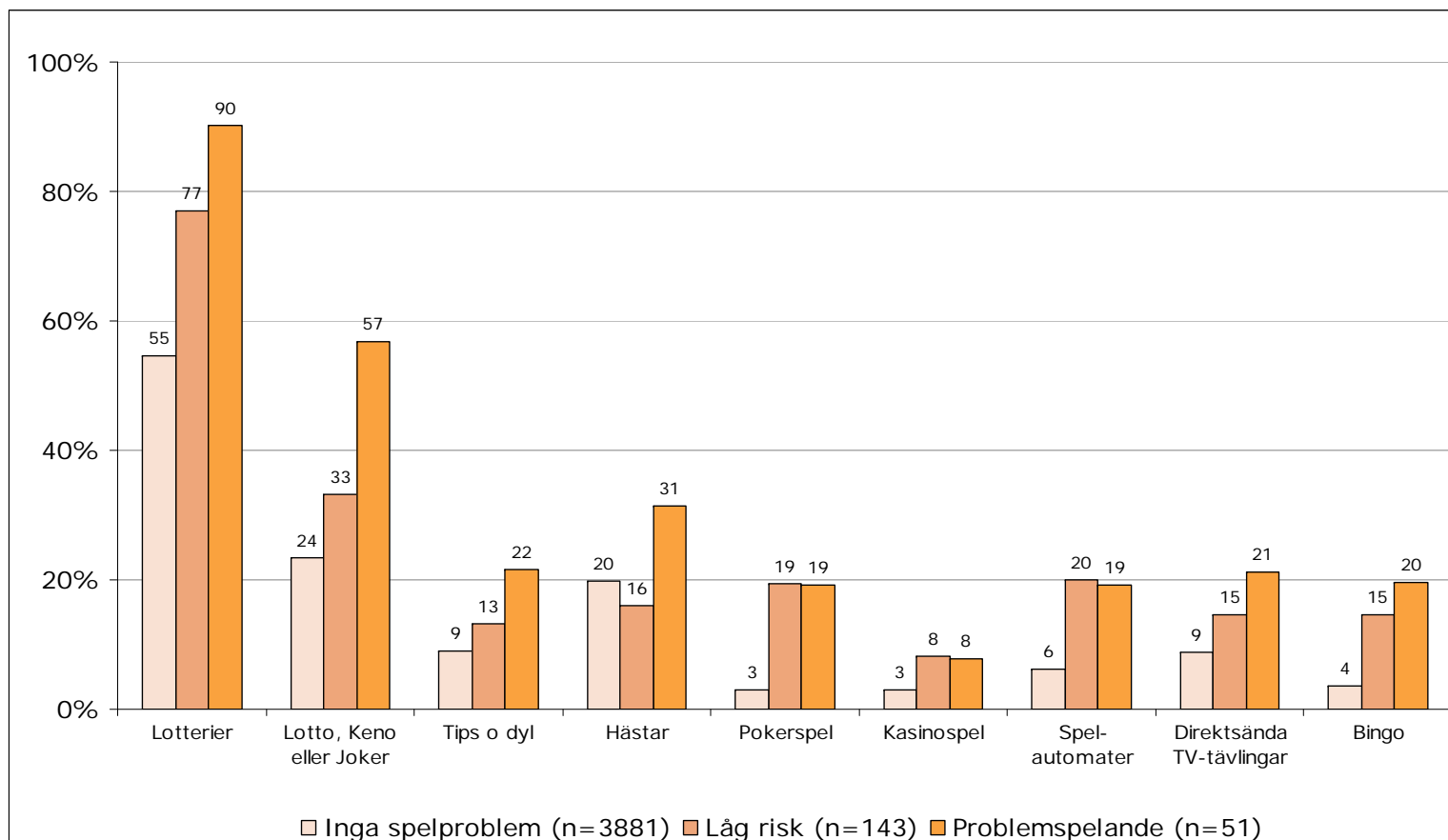
# I vilken grad har de som endast spelar en spelform problem?

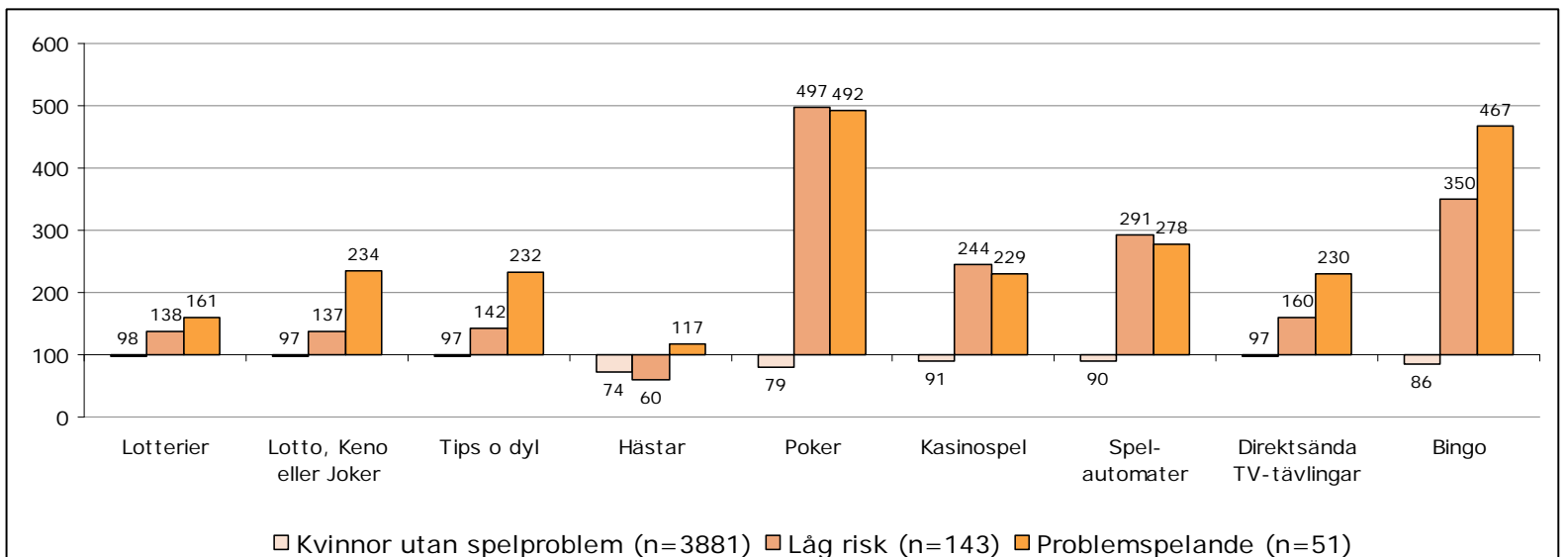
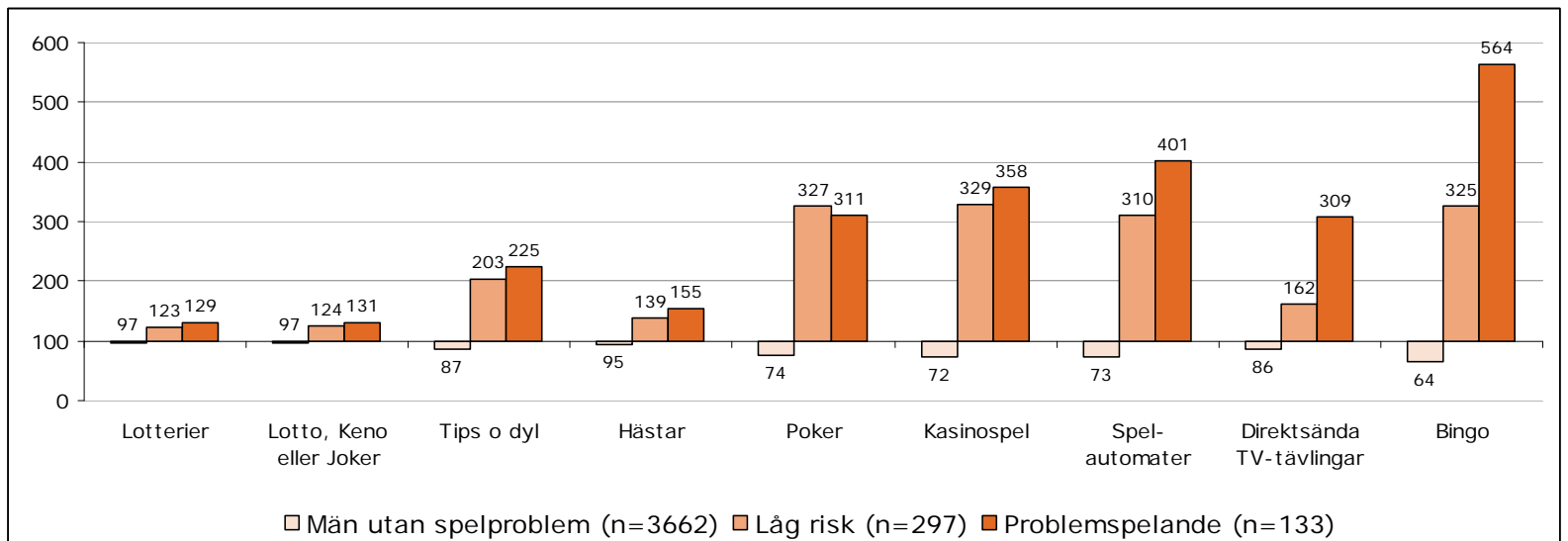


# Vad spelar män med olika grad av spelproblem på?



# Vad spelar kvinnor med olika grad av spelproblem på?





# Vad ökar risken för spelproblem?

		Risk för någon grad av spelproblem		Problemspelande	
		Oddsquot (OR)	P-värde	Oddsquot (OR)	P-värde
Spelform	Lotterier	1,3	0,005	1,3	0,148
	Lotto, Keno eller Joker	1,3	0,018	1,4	0,073
	Tips o dyl	1,3	0,016	1,3	0,145
	Hästar	1,2	0,145	1,4	0,053
	Pokerspel	<u>2,8</u>	<0,001	1,7	0,015
	Kasinospel	1,9	<0,001	1,6	0,025
	Spelautomater	<u>2,3</u>	<0,001	<u>2,2</u>	<0,001
	Direktsända TV-tävlingar	1,5	0,002	<u>2,2</u>	<0,001
	Bingo	<u>2,6</u>	<0,001	<u>2,3</u>	0,001
	Internetspelande	<u>2,8</u>	<0,001	<u>3,1</u>	<0,001
Kön	Män (jmf med kvinnor)	1,2	0,045	1,3	0,126
Ålder	16-17 år	<u>2,4</u>	<0,001	<u>3,2</u>	0,005
	18-24 år	1,4	0,047	<u>2,0</u>	0,038
	25-44 år	0,8	0,135	1,0	0,894
	45-64 år	0,5	<0,001	0,5	0,819
	65-84 år	1,0		1,0	



# Problemspelande i Sverige

- 2,2 procent av befolkningen 16-84 år är problemspelare och ytterligare 5,4 procent har låg risk
- Problemspelande finns i hela befolkningen men är ojämnt fördelat med avseende på kön, ålder och socioekonomisk situation
- Av problemspelarna har knappt en sjundedel allvarliga spelproblem som troligen kräver behandling
- Det är ovanligt med problemspelande bland personer som endast spelat på en spelform under de senaste 12 månaderna
- Förekomsten av problemspelande är störst bland de som spelar bingo, kasinospel, poker, spelautomater och över Internet
- Män och kvinnor med liknande spelmönster har nästan lika stor risk att vara problemspelare



# Huvudresultat från studien

- 2,2 procent av befolkningen 16-84 år är problemspelare och ytterligare 5,4 procent har låg risk att få spelproblem
- Av problemspelarna har knappt en sjundedel allvarliga spelproblem som troligen kräver behandling
- Problemspelande finns i hela befolkningen och i alla spelformer men är ojämnt fördelat
- De mest drabbade är unga och medelålders män samt män med deltidsarbete eller sjukpenning/förtidspension
- Problemspelande sammanhänger med sämre hälsa, riskfyllt drickande och mer rökning
- Problemspelande sammanhänger med att man spelar på fler spelformer än en och att man spelar över Internet, bingo, spelautomater, poker eller kasinospel
- I alla spelformer finns större andel problemspelande bland de som spelar via Internet jämfört med de som spelar hos ombud, bana eller privat
- Minderåriga spelar på alla spelformer trots åldersgräns på 18 år
- 3 procent av befolkningen 16-84 år har spelvinster som huvudsaklig inkomstkälla, av dessa är drygt en sjättedel problemspelare och ytterligare en femtedel har låg risk av få spelproblem
- Andelen personer med spelproblem i befolkningen 16-74 år är oförändrad jämfört med för tio år sedan men för män 18-24 år har andelen personer med spelproblem ökat från 5 till 9 procent
- I internationellt perspektiv ligger Sverige varken särskilt högt eller lågt när det gäller förekomst av problemspelande





# Jämförelser

# Jämförelse av problemspelare och de som ringer Stödlinjen

	Inringare till Stödlinjen 2008	Problemspelare SWELOGS 08/09
<b>Andel kvinnor</b>	17%	28%
<b>Andel män</b>	83%	72%
<b>- 17 år</b>	1%	6%
<b>18-24 år</b>	26%	27%
<b>25-44 år</b>	56%	37%
<b>45-64 år</b>	14%	20%
<b>65 år -</b>	3%	10%
<b>Sjukpenning/förtidspensionär</b>	14%	13%
<b>Spelautomater</b>	37%	40% (24% varje månad)
<b>Internetspel</b>	36%	44%
<b>Kasinospel</b>	18%	35% (9% varje månad)

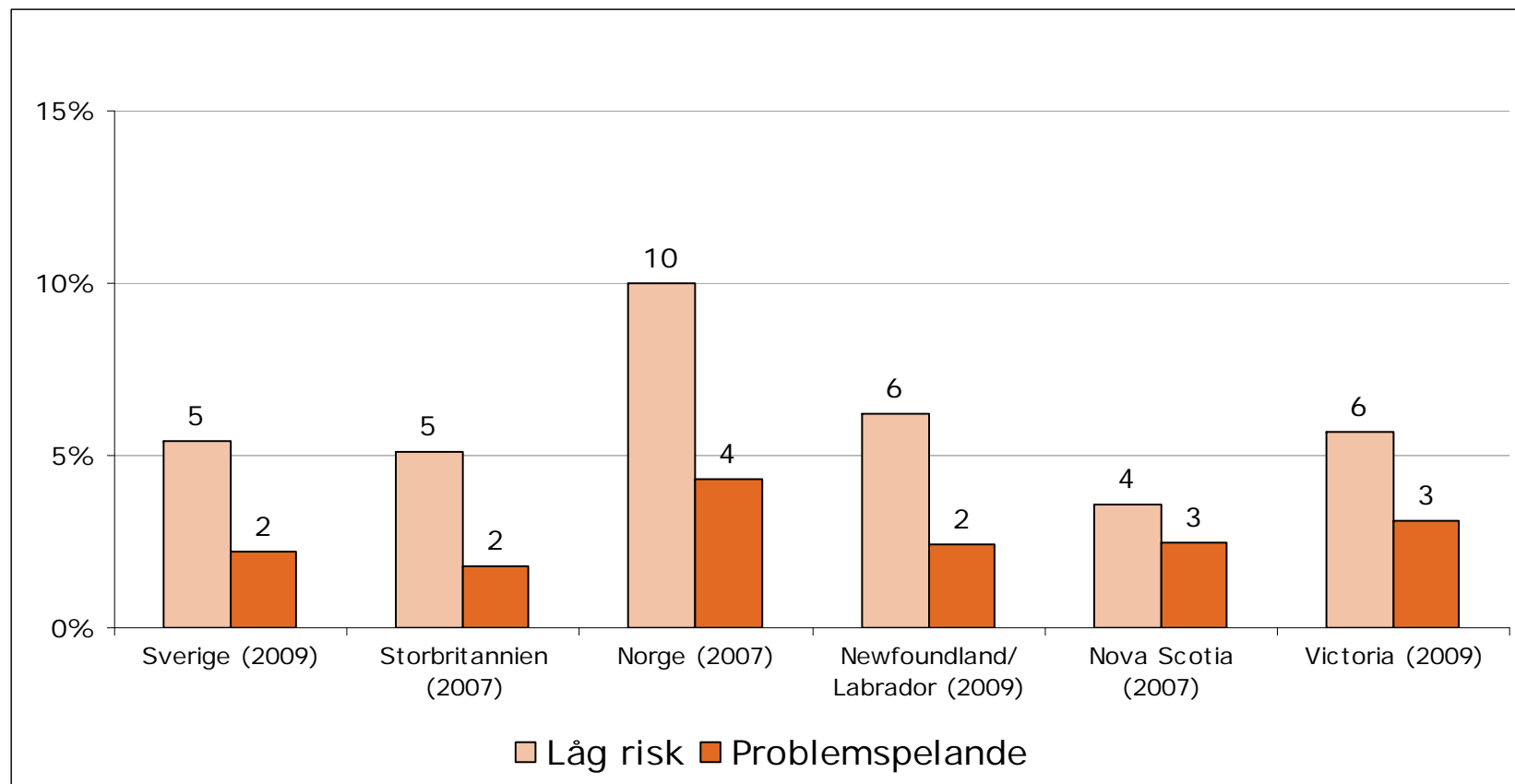


# Huvudsakliga skillnader och likheter med SWEGS

- Andel personer som har spelat det senaste året har sjunkit, från 88 % till 70%
- Minskningen gäller alla spelformer, förutom kortspel för män och hästspel för kvinnor
- Det är fortfarande framförallt män som spelar och som utvecklar spelproblem
- Minderårigt spelande har minskat, men unga är fortfarande en riskgrupp för spelproblem, trots att gruppen spelar mindre än äldre
- Spelproblemen ligger kvar på samma nivå
- Andelen av unga män 18-24 år med spelproblem har fördubblats
- I gruppen män 24-44 år har andelen med allvarliga spelproblem fördubblats



# Internationell jämförelse





# Slutsatser

# Behov av spelprevention

- Spelberoendebehandling behövs tillgänglig för alla
- Utbildning och informationsspridning fortsatt viktig
- Unga män med en osäker situation på arbetsmarknaden – viktig målgrupp
- Förbättrad kontroll av åldersgränser
- Kasinospel, poker, spelautomater, bingo och Internetspel – bättre spelansvar



# Behov av forskning

- Regelbundna mätningar av förekomst av riskspelande och spelproblem i olika grupper
- Prospektiv forskning om vilka faktorer som påverkar att personer utvecklar spelproblem - risk- och skyddsfaktorer
- Utvärdering av preventionsinsatser inklusive spelansvarsåtgärder



# Fortsatt arbete med SWELOGS

- EP1-rapport våren 2010
- Ettårsuppföljning dec 2009-maj 2010
- Fördjupningsstudien påbörjas 2011
- Två doktorsavhandlingar, en om genus och en om unga
- GIS-analys om betydelsen av geografisk närhet till spelställen för problemspel
- Utvärdering av FORS – ett kortinstrument för riskspelade som idag används i den årliga nationella folkhälsoenkäten





# Tack för visat intresse

[www.fhi.se/swelogs](http://www.fhi.se/swelogs)

# Studiens frågeområden

- Frågor om spelandet
  - vad, hur ofta, hur mycket pengar, tillsammans med vem, debutålder
- Två internationella instrument för att mäta spelproblem: PGSI och SOGS
- Hälsa, alkohol och tobak
- Trygghet och sociala relationer
- Sysselsättning, ekonomi och boende
- TV- och datorspel
- Fråga om deltagande i fördjupningsstudien



# SWELOGS upplägg

	2008		2009		2010		2011		2012		2013		2014	
	Vår	Höst	Vår	Höst	Vår	Höst	Vår	Höst	Vår	Höst	Vår	Höst	Vår	Höst
EP Epidemiologiskt spår*		EP I N=15 000 16-84 år		EP II (Incidence) N~8 000 17-85 år				EP III N~15 000 16-84 år				EP IV N~15 000 16-84 år		
ID Fördjupnings spår**							ID Adults I N=750 25-84 år		ID Adults II N=750 26-85 år		ID Adults III N=750 27-86 år		ID Adults IV N=750 28-87 år	
							ID Young I N=1 000 16-24 år		ID Young II N=1 000 17-25 år		ID Young III N=1 000 18-26 år		ID Young IV N=1 000 19-27 år	
FU Uppfölj- ningsspår		FU N=578 23-83 år												
*EP: Panel med stegvis utökat urvalsgrupp, tillägg i urval för varje våg av datainsamling, allmänt spår för vuxna och unga personer														
**ID: samtliga spelare med små till allvarliga spelproblem som identifierats i EP spåret, separata spår för unga respektive vuxna														

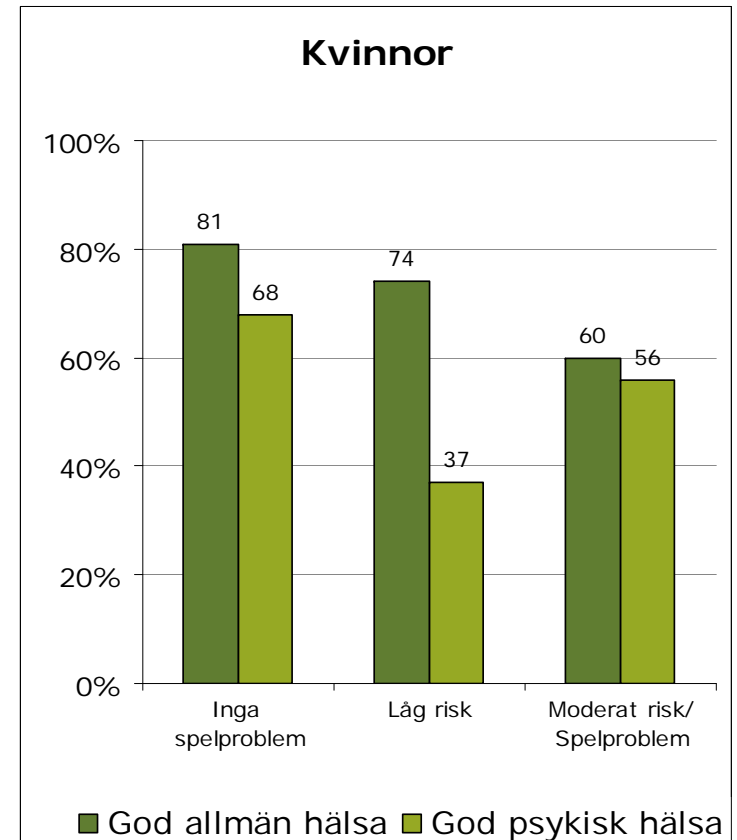
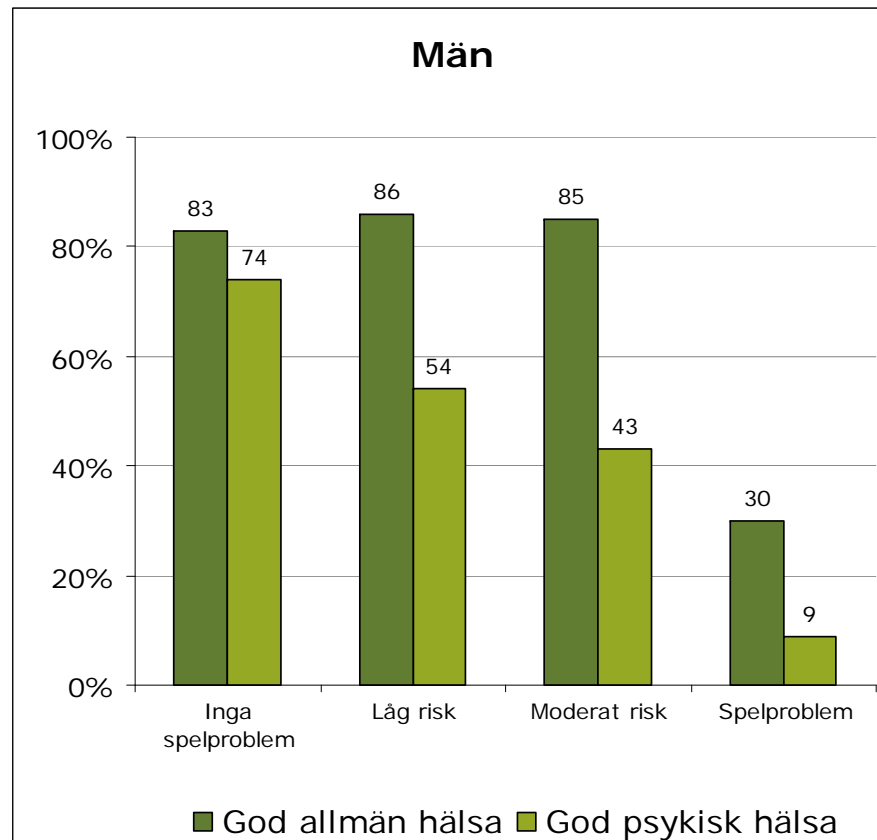


# Studiens styrkor och begränsningar

- Styrkor
  - Största befolkningsstudien om spel som gjorts i Sverige
  - Longitudinell design
  - Flera mätinstrument för spelproblem
  - Innehåller även frågor om social kontext
- Begränsningar
  - En fråga om spelproblem hoppades över i intervjuerna
  - Bortfall – alla grupper nås inte i en befolkningsstudie



# Hälsa i relation till riskspel och problemspel



# Internetspelarnas hälsa

- Något bättre allmän hälsa jämfört med övriga (framförallt bland männen)
- I lägre grad kroniska hälsoproblem
- Inga skillnader vad gäller psykisk hälsa för kvinnorna men något försämrad bland manliga Internetspelare
- Högre andel rökare bland Internetspelande män, större andel dagliga rökare men något lägre andel som röker då och då bland kvinnorna.
- Högre andel med riskfyllt alkoholbruk



# Rökning och spelande

- Rökare spelar mer på tips o dyl, spelautomater, poker, kasinospel och direktsända TV-tävlingar
- De som röker dagligen spelar mer på hästar, bingo och lotterier än övriga
- De som röker ibland är mest frekventa pokerspelare och spelar mest på kasinospel

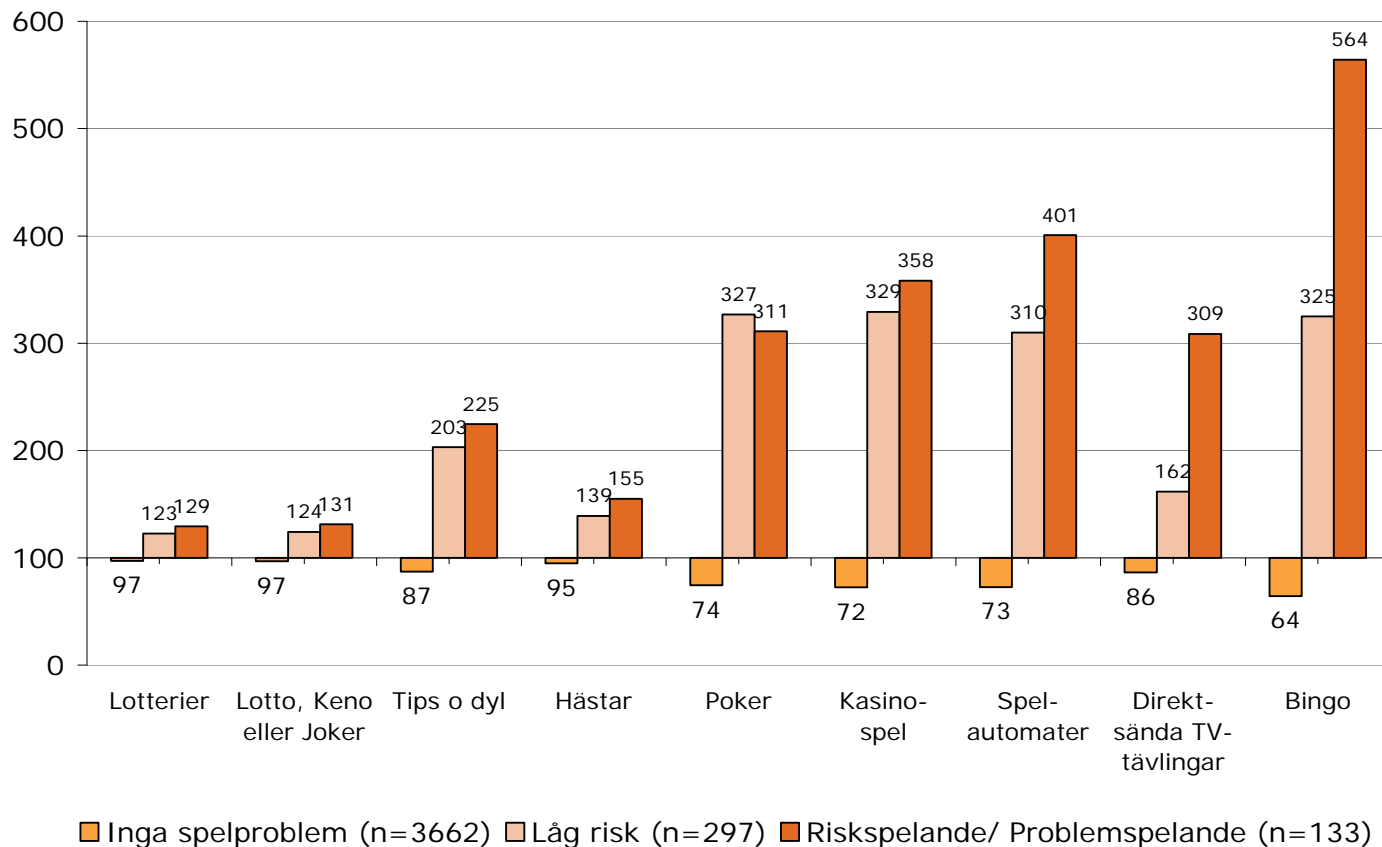


# Riskfyllt alkoholbruk och spelande

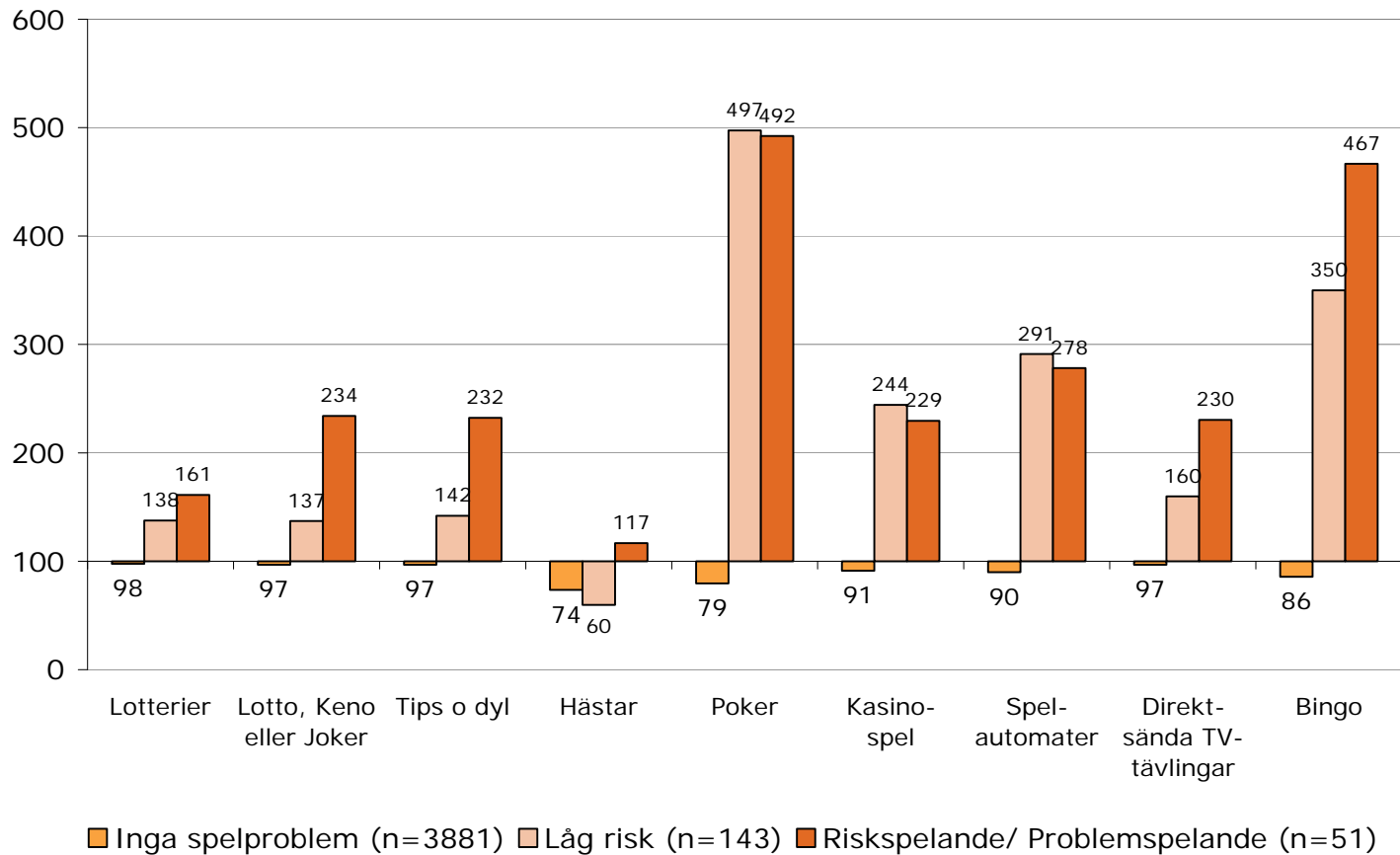
- Personer med riskfyllt alkoholbruk spelar oftare på tips o dyl, spelautomater, poker och kasinospel
- Män med riskfyllt alkoholbruk spelar oftare på bingo och ringer in till direktsända TV-tävlingar
- Färre med riskfyllt alkoholbruk spelar på lotto och på hästar, och färre köper lotter varje vecka men något fler gör det överhuvudtaget



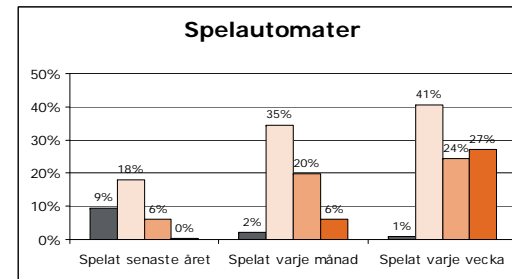
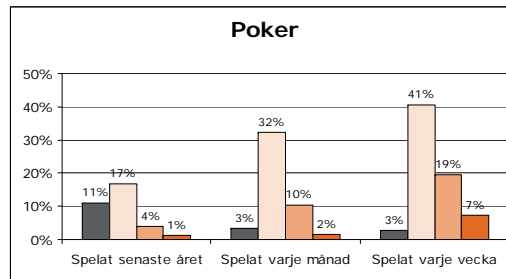
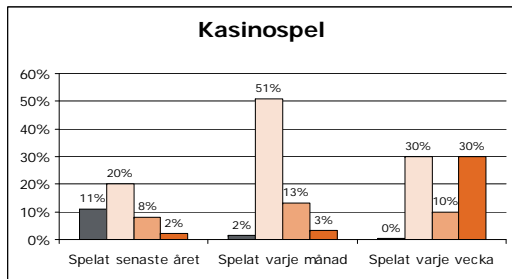
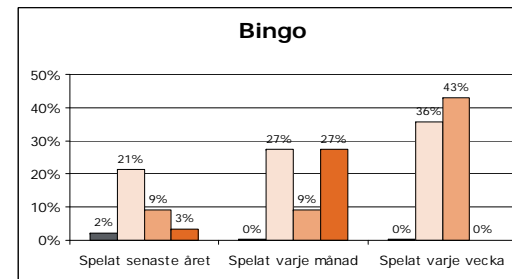
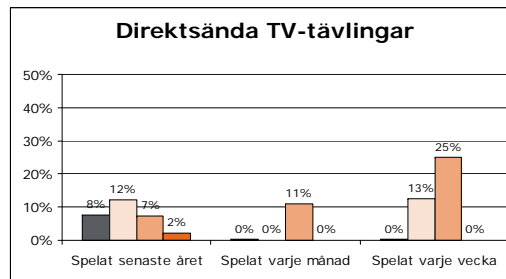
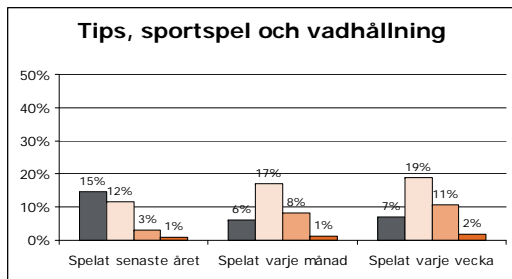
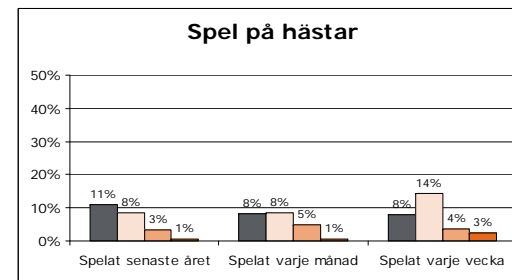
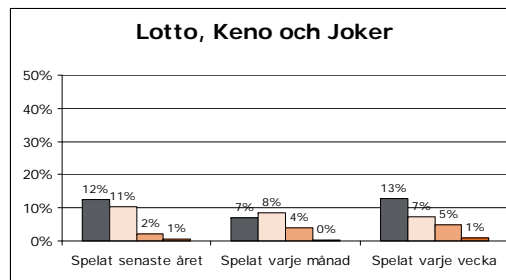
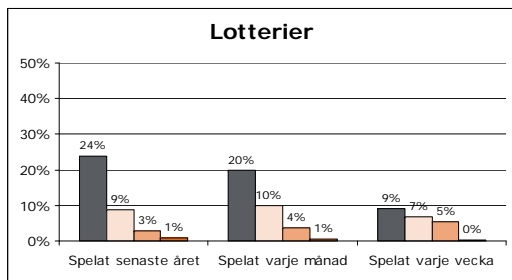
# Index för spelande i olika riskkategorier - Män



# Index för spelande i olika riskkategorier - Kvinnor



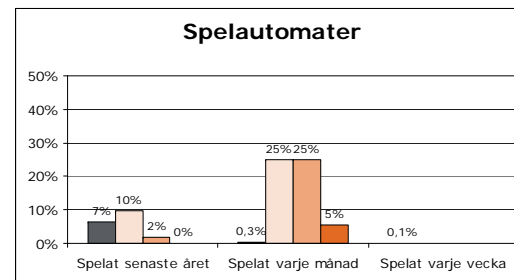
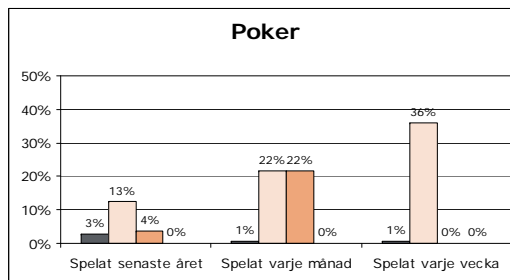
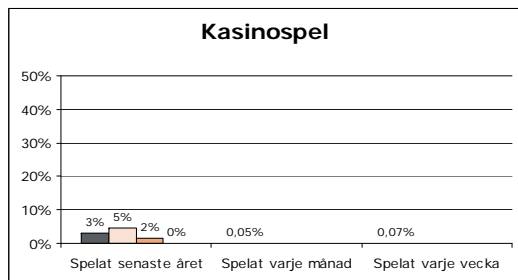
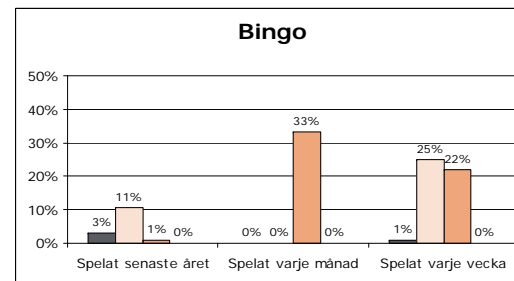
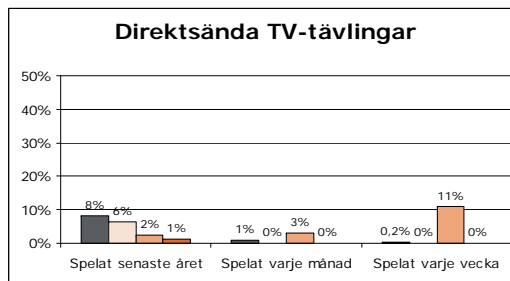
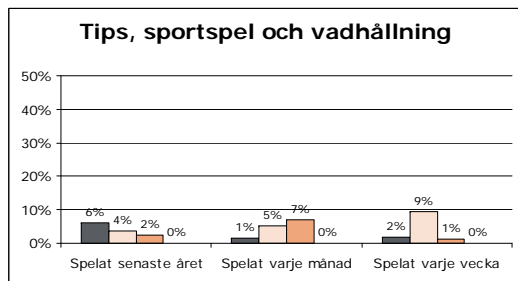
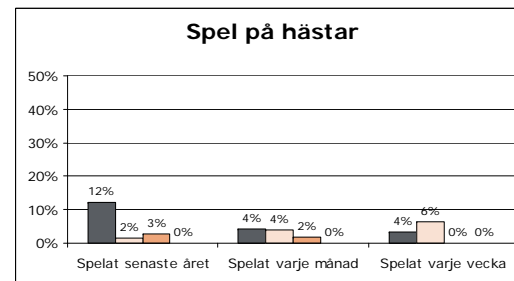
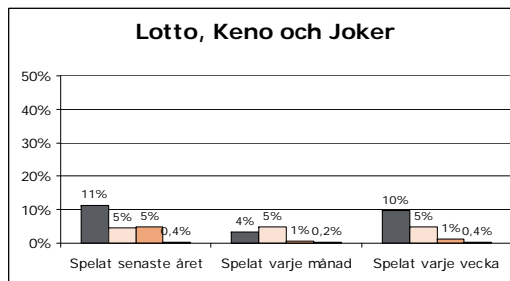
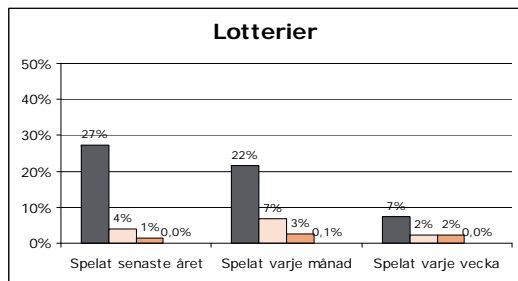
# Spelande och spelproblem bland män



Speldeltagande
  Låg risk
  Moderat risk
  Spelproblem



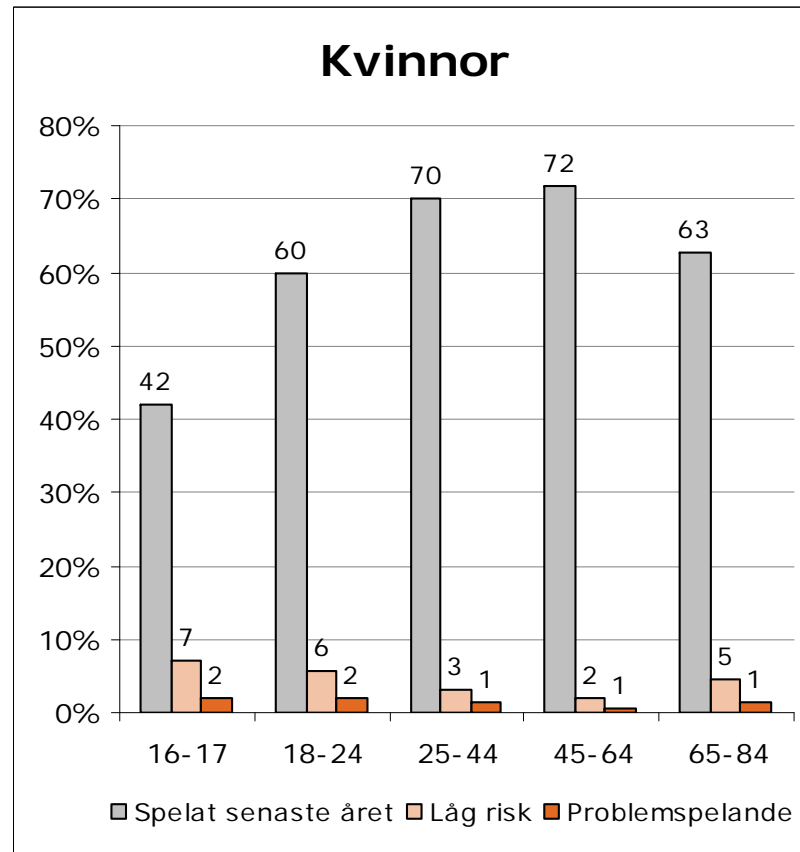
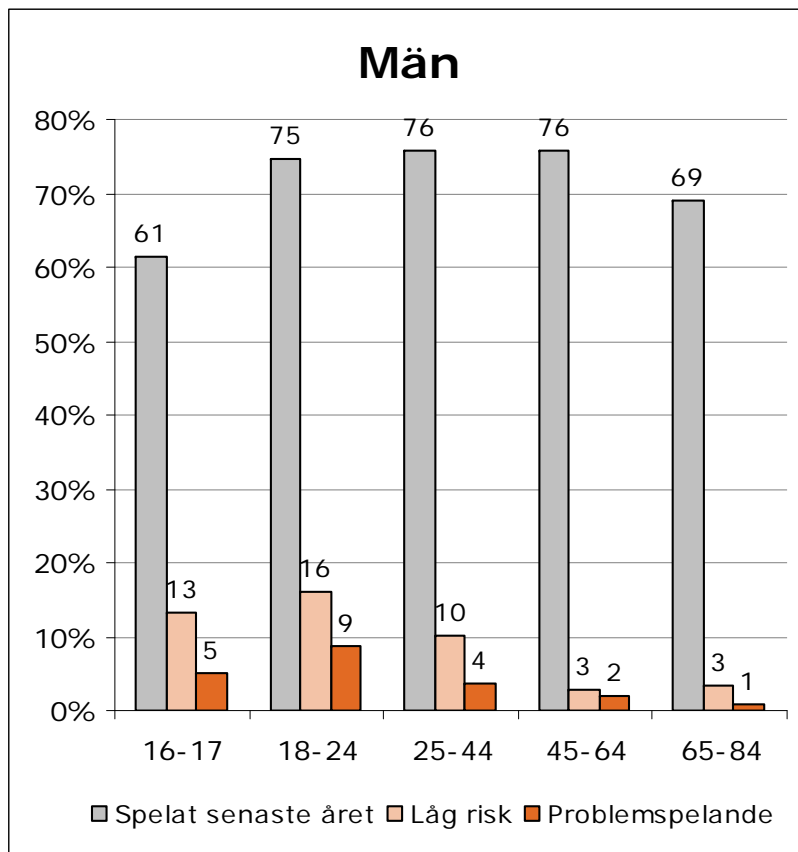
# Spelande och spelproblem bland kvinnor



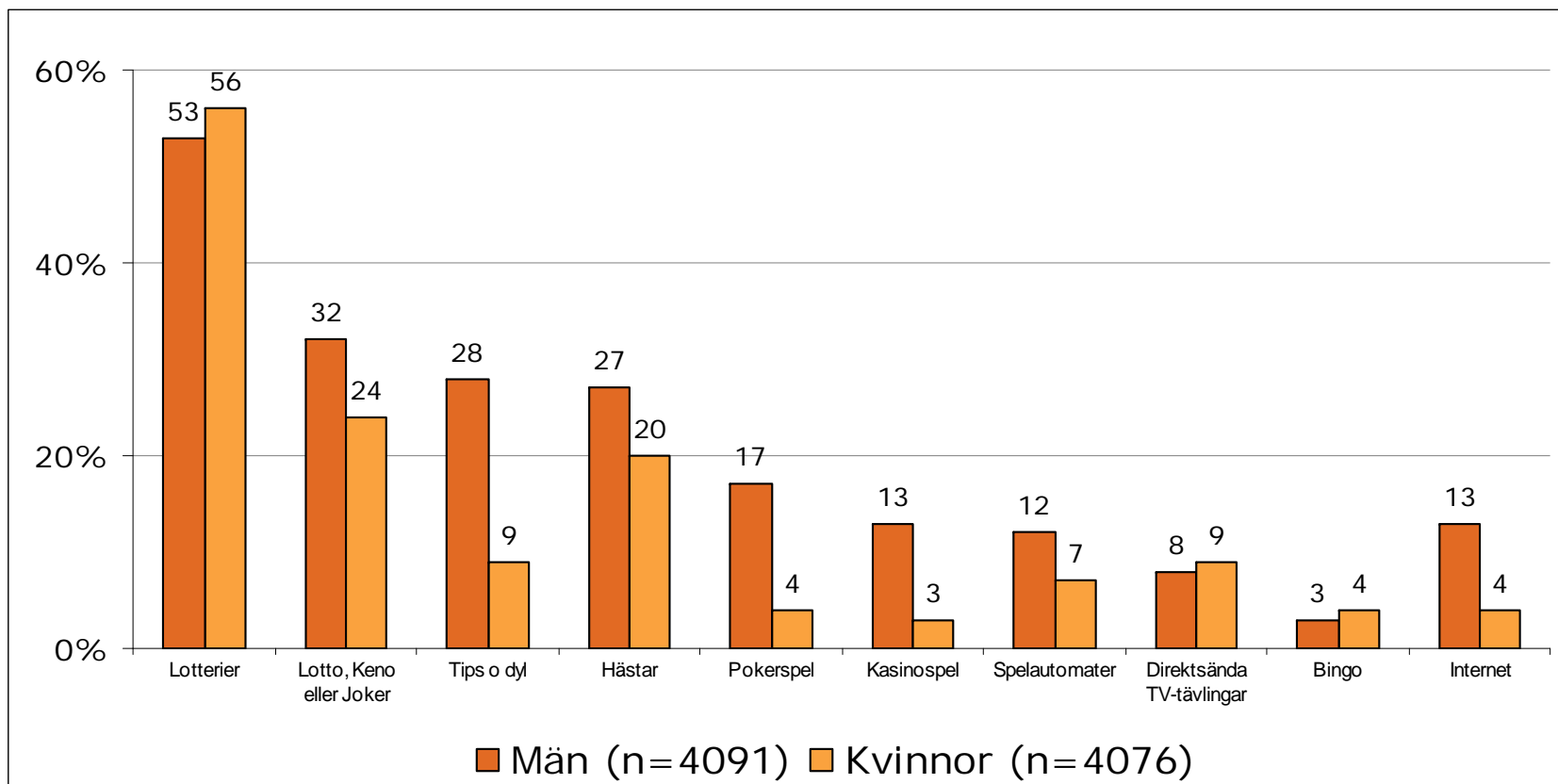
Speldeltagande
  Låg risk
  Moderat risk
  Spelproblem



# Speldeltagande, riskspel och problemspel efter kön och ålder



# Andel män och kvinnor som spelar om pengar i olika spelformer



# Huvudresultat Internetspelande

- En större andel män spelar på Internet jämfört med kvinnor
- En större andel män 18-44 år och kvinnor 25-44 år spelar på Internet jämfört med andra åldersgrupper
- Störst andel personer med spelproblem finns bland Internetspelande pojkar 16-17 år, trots 18-årsgräns
- För Internetspelande män sjunker andelen personer med spelproblem med åldern
- Nästan lika stor andel Internetspelande kvinnor 18-24 år och 45-64 år har spelproblem

